



Rapport d'activités 2018

Rapport annuel sur le Prix & la Qualité des Services publics de l'eau potable et de l'assainissement

Les articles L 2224-5 et D 2224-1 à 5 du Code Général des Collectivités Territoriales imposent au Président de l'établissement public de coopération intercommunale de présenter à son assemblée délibérante un rapport annuel sur le prix et la qualité des services d'eau et d'assainissement, conformément aux décrets d'application : n° 95-635 du 6 mai 1995 de la loi Barnier, n°2007-675 du 2 mai 2007 & n° 2015-1820 du 29 décembre 2015 du CGCT.



SOMMAIRE

Partie I – Vue d’ensemble de la gestion des eaux

L’édito du Président	p. 4
Le territoire, les chiffres clés	p. 5
Enjeux et stratégie	p. 6

Partie II – Intervenir à chaque étape du cycle de l’eau

Prélever et distribuer une eau potable de qualité	p. 8-9
Préserver notre ressource	p. 10-11
Protéger notre milieu naturel	p. 12-13
Assainir nos eaux usées	p. 14-15
Les indicateurs de performance	p. 16-17

Partie III – Les moyens humains et financiers

Comment calcule-t-on le prix de l’eau ?	p. 19
Un prix unique pour le territoire	p. 20
Les indicateurs financiers	p. 24-25
Les faits marquants	p. 26-27
Derrière le service : des hommes	p. 28

Partie IV – Les territoires

La régie des eaux	p. 30-39
Les Délégations de Service Public	
Secteur Centre	p. 40-46
Secteur Littoral	p. 47-53
Secteur Périphérie	p. 54-67
Autres	p. 69-72

Annexes : réglementation, plaquette Agence de l’Eau AERMC	p. 73-79
---	----------

Vue d'ensemble de la gestion des eaux

1

L'édito du Président

L'eau, une ressource essentielle à l'avenir de notre territoire



Cette eau que nous buvons, aussi indispensable que l'air que nous respirons est une ressource qui contribue à l'amélioration du bien-être social et à une croissance équitable.

Mais à l'heure actuelle, 2,1 milliards de personnes ne disposent toujours pas l'accès à l'eau potable, ni chez elles, ni à l'école (une école primaire sur quatre !) et luttent pour survivre et se développer. Pire encore : d'ici 2030, on estime que 700 millions d'individus dans le monde pourraient être déplacés en raison d'une aggravation de la pénurie d'eau, soit une population équivalente à celle de dix fois la France ou encore 2 500 fois la population de notre communauté urbaine Perpignan Méditerranée Métropole (PMM)...

PMM s'engage tous les jours, de par ses compétences, à maintenir la biodiversité et à organiser une gestion maîtrisée de l'énergie et des ressources en eau.

Qu'il s'agisse de la qualité de l'eau, de sa gestion ou de sa consommation, PMM est présente à toutes les étapes. Il s'agit là d'une préoccupation essentielle dans le cadre d'une approche « santé-environnement ». C'est l'avenir de notre territoire qui est en jeu !

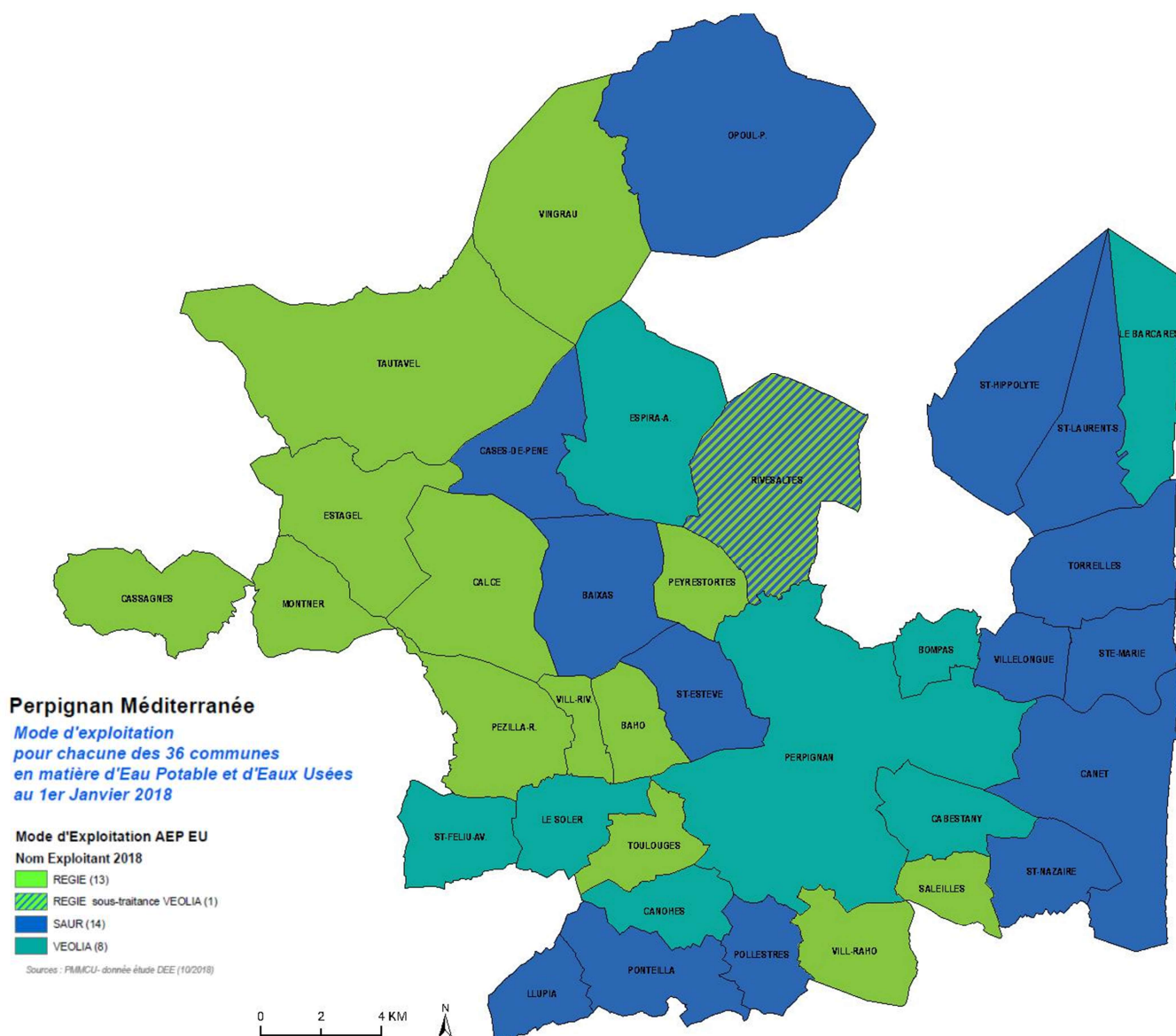
Cette eau disponible directement à votre robinet est issue de forages qui permettent de capter les eaux souterraines, plus ou moins profondes. Il y a d'abord le pompage de l'eau, puis sa potabilisation, ensuite sa distribution dans le réseau... enfin la collecte des eaux usées et leur traitement.

La Régie et les délégataires collectent le paiement des factures, et doivent avant et surtout assurer le raccordement en eau potable pour les nouvelles constructions, réparer en cas de fuite sur le réseau public, entretenir et effectuer des travaux de renouvellement des conduites.

L'eau est un bien rare, précieux, mais c'est surtout un droit fondamental ! Et ce n'est pas un hasard si en 2010 l'ONU a reconnu que « le droit à l'eau potable et à l'assainissement est un droit de l'homme (...) ».

Président de Perpignan Méditerranée Métropole
Maire de Perpignan

Le territoire, les chiffres clés



Perpignan Méditerranée Métropole en quelques chiffres...

301 423 habitants* sont desservis par l'alimentation en eau potable.

295 542 habitants* sont raccordés à l'assainissement collectif.

14,3 millions de m³ d'eau ont été vendus à **118 366 abonnés domestiques** et **2,4 millions de m³ aux autres** abonnés non domestiques. Tous ces volumes se sont écoulés sur **1 672,5 km** de canalisations d'eau potable, soit l'équivalent de la distance de *Perpignan* à *Budapest* (Hongrie).

17 ouvrages d'épuration (DO, BO...) pour **30** stations de traitement des eaux usées assainissent **22,93 millions de m³** d'eaux usées, pour **116 542** abonnés, transitant par **1 436 Km** de réseaux (**1 150 séparatif et 286 unitaire**).

97 autorisations de déversement d'effluents industriels sont établis.

* Calculé sur la base d'une population DGF à **301 471** habitants

Enjeux et stratégie

L'eau est précieuse, économisons-la

L'eau est une ressource naturelle qui semble couler de source. Il suffit d'ouvrir son robinet et elle est là. Elle reste cependant une ressource fragile, en sursis. Nous sommes à un tournant de la préservation de la ressource. Lutte contre le gaspillage, éradication des fuites, recherche de nouvelles ressources, sensibilisation de toutes et tous. Voilà quels sont les axes de travail.

Nous devons soulager les nappes de pliocène qui ont dû mal à se régénérer et nous tourner vers d'autres nappes comme le quaternaire ou d'autres formations géologiques comme le Karts.

Grâce à notre détermination, **34 %** des canalisations d'eau potable ont subi une inspection à titre préventif en 2018 (*environ 600 Km sur 1 600*). Les pertes d'eau sont en baisse de 25 % soit **130 000 m3 d'eau économisée** pour notre territoire. 3,6 % de volume prélevé en moins sur les forages par rapport à 2017. À titre indicatif, 71 m3 d'eau ont été prélevées par habitant, ce qui représente une **consommation moyenne de 161 litres par jour et par personne** et au total de près de 15 millions de m3 sur notre territoire.

L'eau consommée est ensuite traitée dans nos 30 stations d'épuration pour se conformer à une réglementation de plus en plus drastique, garante d'un rejet de qualité dans le milieu naturel. Pour exemple, la mise en place du traitement du phosphore sur la STEP de Perpignan qui traite les eaux usées de six communes (*Perpignan, Bompas, Canohès, Le Soler, Saint-Estève et Toulouges*) pour 60 % du volume total épuré de notre territoire. De plus, sur cette installation, Perpignan Méditerranée Métropole est le 1^{er} EPCI à produire du biométhane sur l'arc méditerranéen.

Enfin, quelques mots sur notre régie qui poursuit sa montée en puissance et se professionnalise notamment autour de la gestion clientèle comme vous le verrez dans le mot de l'exploitant. Et merci à toutes et à tous pour vos actions au quotidien pour la préservation de notre ressource en eau si chère et vitale à notre territoire.

Vice-président de PMM, délégué à l'Eau et à l'Assainissement.

Intervenir à chaque étape du cycle de l'eau

2

Prélever et distribuer une eau potable de qualité
Préserver notre ressource
Protéger notre milieu naturel
Assainir nos eaux usées
Les indicateurs de performance

p. 8-9
p. 10-11
p. 12-13
p. 14-15
p. 16-17

Prélever et distribuer une eau potable de qualité

En France, une eau apte à la consommation humaine est une eau devant satisfaire aux critères de potabilité.

Chaque forage dispose d'un arrêté de production qui rappelle les obligations nationales en matière de critère de potabilité et précise les modalités de gestion locale. Sur le territoire de PMM, tous les résultats d'analyse d'eaux sont positifs, disponibles en mairie et au siège de Perpignan Méditerranée Métropole par voie d'affichage. Vous pouvez aussi les retrouver sur le site internet de l'Agence Régionale de la Santé (ARS).

Pour s'assurer de la qualité alimentaire de l'eau potable distribuée par le réseau public, l'eau potable est contrôlée fréquemment sur une trentaine de paramètres obligatoires ; ces analyses sont effectuées par l'ARS. L'exploitant du service complète le dispositif par la réalisation d'une auto surveillance fréquente, puis il informe les abonnés de la qualité des eaux distribuées dans les réseaux d'eau potable.

La réglementation prévoit 5 groupes de paramètres qui sont mesurés pour qualifier l'eau brute et l'eau distribuée :

- la qualité organoleptique (*couleur, odeur, saveur...*)
- les paramètres physico-chimiques naturels (*Ph, température, chlorures, sulfates...*)
- les substances indésirables (*nitrites, nitrates, pesticides...*)
- les substances toxiques (*arsenic, plomb, cadmium, hydrocarbures...*)
- les paramètres microbiologiques concernant l'absence de bactéries et de virus pathogènes.



Nous sommes tous concernés par la préservation de notre ressource en eau, aussi bien les abonnés que les exploitants, les industriels, les collectivités....

Préserver nos ressources, c'est :

- diminuer les prélèvements dans le milieu aquatique naturel,
- éviter la consommation inutile de produits chimiques pour le traitement de l'eau potable,
- éviter les gaspillages d'énergie.

La mise en place de périmètres de protection autour des points de captage est l'un des principaux outils utilisés pour assurer la sécurité sanitaire de l'eau et ainsi garantir leur protection, essentiellement vis-à-vis des pollutions ponctuelles et accidentelles (**article L1321-2 du code de la santé publique**).

Ce dispositif est obligatoire pour tous les ouvrages depuis la Loi sur l'eau du 3 janvier 1992.

Prélever et distribuer une eau potable de qualité

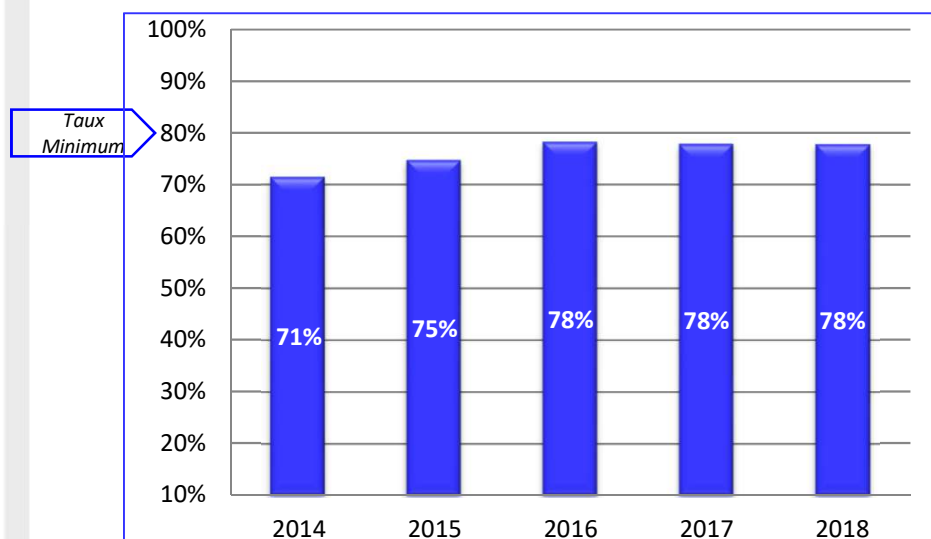
Une eau d'excellente qualité
sur Perpignan Méditerranée Métropole
« 365 jours par an »

Analyse microbiologique	Analyse physico-chimique
Sur 795 contrôles effectués	Sur 807 contrôles effectués
99,87 % sont conformes	99,75 % sont conformes
Une seule non-conformité à Perpignan le 7 Mai 2018.	Deux non-conformité à : Cassagnes et Torreilles

Ces 3 paramètres non-conformes aux exigences de qualité correspondent à des dégradations ponctuelles de la qualité de l'eau,
sans risque encouru pour la santé des consommateurs !

En 2018, sur le territoire de Perpignan Méditerranée Métropole, **1602** contrôles inopinés ont été réalisés sur les installations de production et sur le réseau de distribution d'eau potable, ce qui représente plusieurs dizaines de milliers de paramètres microbiologiques et physico-chimiques examinés.

Chaque non-conformité a fait l'objet d'un contrôle renforcé et d'une recherche approfondie sur son origine. Les corrections nécessaires ont été rapidement mises en œuvre.



Évolution du rendement de
réseau d'eau potable
(P 104.3)

Malgré une légère hausse de la population, un prélèvement sur la ressource en baisse de 3 % ; le rendement reste stable depuis plusieurs années, ceci grâce à la poursuite de la « chasse » aux fuites.

Préserver notre ressource

Coopération autour de l'eau à : Estagel, Montner & Latour-de-France

Le début d'année 2018 a été marqué par quelques difficultés d'approvisionnement en eau sur les communes d'Estagel, Montner et Latour de France.

Un déficit pluviométrique sur l'ensemble du département, conjugué à l'assèchement du canal de la plaine d'Estagel durant plusieurs mois, afin de permettre au syndicat gestionnaire du canal de pouvoir réaliser des travaux a, en effet, limité ponctuellement, la disponibilité de la ressource en eau potable.

Ainsi, PMM a pu mettre en place un système de substitution efficace, basé sur le maintien en eau de la zone d'infiltration autour du canal, à partir d'un pompage dans l'Agly. Grâce, à d'importants travaux de réparation de fuites sur le réseau réalisés par la Régie des Eaux, à l'assistance des services municipaux et à la contribution des habitants pour limiter les gaspillages, la distribution d'eau potable a pu ainsi, être assurée sur les 3 communes.

Ce système de réalimentation du canal sera reconduit durant le 1^{er} trimestre 2019 en anticipation de la seconde tranche de travaux que doit réaliser le syndicat du canal.



Préserver notre ressource

Barrage de L'Agly

Dans le cadre du contrôle sanitaire, la présence de pesticides a été détectée, et ce, depuis plusieurs années, sur les eaux brutes des captages qui desservent en eau potable la commune de **Cassagnes**. Ceux-ci captent les eaux superficielles de l'Agly et, sont classés « captages prioritaires ».

Depuis 2004, un traitement au charbon actif permet d'assurer la distribution d'une eau de qualité aux administrés mais, améliorer durablement la qualité de la ressource passe par la mise en œuvre d'un programme d'actions.

En 2017, l'aire d'alimentation des captages a été défini autour des deux ouvrages.

Les études se sont poursuivies en 2018 pour identifier une zone de protection, résultant d'un croisement entre l'aire d'alimentation du captage, la carte des pressions de pollutions diffuses et ponctuelles, l'état de la qualité de l'eau et, la vulnérabilité de la nappe.

Sur cette nappe, un programme d'actions permettant de reconquérir la qualité de l'eau a été élaboré. En concertation avec tous les acteurs et partenaires locaux, validé en décembre 2018, ces actions visent à réduire et maîtriser l'utilisation des substances liées à la dégradation de l'eau.



Préserver notre ressource

Economie en eau : chasse à la fuite et priorité aux investissements

Depuis une quinzaine d'années, l'aquifère plio-quaternaire du Roussillon (couvrant 840 km², 90 communes dont 1/3 de la Communauté Urbaine) connaît un déséquilibre conséquent ainsi qu'une baisse régulière des nappes.

Les tensions sur cette ressource s'accroissent en période estivale mais pas que, elles sont dues aussi à une situation de sécheresse (*constante depuis quelques années*) ; un bouleversement climatique (*augmentation des températures, baisse des précipitations*) ; un accroissement de la population estimée à 1,26 % pour les prochaines années.

Afin de satisfaire l'alimentation en eau potable des habitants, des économies d'eau sont inévitables afin de préserver une ressource de plus en plus vulnérable !

Première solution à mettre en place, et ainsi contribuer à rétablir l'équilibre quantitatif du Pliocène, c'est : Améliorer le rendement des réseaux d'eau potable et passage obligatoire, par l'éradication des fuites (*1/4 d'eau économisée*).

Perpignan Méditerranée Métropole est engagée depuis plusieurs années dans la recherche de fuites au travers ses schémas directeurs qu'elle a porté sur les communes de **Pézilla la Rivière, Toulouges, Espira** ou encore **Ponteilla**.

Des travaux de suppression de fuites ont révélé être prioritaires par les schémas directeurs. Une fois les réparations effectuées, des économies d'eau ont contribué à la progression du rendement de réseau. Avec le soutien de l'Agence de l'eau à hauteur de 50 % signé dans l'Accord Cadre pour une gestion durable de l'eau et des milieux aquatiques 2017-2018.

Aujourd'hui, les schémas directeurs, finalisés sur les communes de **Toulouges, Rivesaltes, Estagel, Cabestany, Vingrau** ou encore **Tautavel** plus, ceux en cours de réalisation, sur les communes de la bordure côtière Nord, nous permettront d'enrichir notre programmation avec des priorités afin de satisfaire notre ambition d'économie en eau à l'échelle de notre territoire qu'est notre Communauté Urbaine.

Travaux à prévoir

Dégradation importante de la conduite, présence de fissures, dégradation/ absence de pied d'assise et de radier par endroit. Les travaux sont en cours



Protéger notre milieu naturel

Les schémas directeurs outils de : planification, programmation et coordination des investissements en matière de gestion des eaux (potable, usées)

Permettant d'acquérir une connaissance approfondie de l'état structurel et fonctionnel d'un système de la gestion des eaux à l'échelle d'un territoire.

Menant à une vision claire, hiérarchisée et quantifiée des programmes d'actions et d'investissements que la collectivité portera au cours de la décennie à venir.

Contribuant aussi à conseiller la commune sur les secteurs d'urbanisation à prioriser, en homogénéité avec les réseaux et équipements structurants existants, notamment au travers des zonages d'assainissement ou de distribution qu'ils intègrent.

Au cours de l'année 2018, les schémas directeurs d'assainissement de l'agglomération Perpignanaise (*Perpignan et les 5 autres communes raccordées à la station d'épuration*), Baho et Opoul-Périllos ont pu ainsi être finalisés.

De ces schémas directeurs, des priorités ont été identifiées à mettre en œuvre dès 2018, notamment :

- Supprimer les problématiques d'arrivée d'eaux claires parasites,
- Limiter les exfiltrations d'eaux brutes,
- Corriger les défauts de traitement des charges organiques,
- Réduire les surcharges hydrauliques des stations d'épuration,
- Augmenter les capacités de transport des réseaux et de traitement des stations d'épuration,
- Garantir le respect des normes de rejet et satisfaire les objectifs de garantie de bon état des milieux récepteurs.

Ces priorités retenues par l'Agence de l'eau vont pouvoir bénéficier d'un soutien financier entre 30 % et 50 % selon la nature de l'opération.

Compétence	Schémas 2018	Coût
EAU POTABLE	Baixas Calce	63 072 € 5 720 €
ASSAINISSEMENT	Tautavel	82 756 €

Assainir nos eaux usées



Cassagnes

Fortement délabré, cet ancien équipement ne pouvait être rénové et ne disposait d'aucune réserve d'espace pour une éventuelle extension.

La communauté urbaine a donc choisi de construire une toute nouvelle station de traitement des eaux usées à 500 mètres en contrebas de la précédente, elle-même située à l'extérieur du village du côté du barrage sur l'Agly.

Au travers un investissement de 500 000 euros, le dispositif retenu, de type « filtre planté de roseaux », garantit une parfaite intégration paysagère tandis que l'absence de pompes (*fonctionnement gravitaire*) et l'alimentation du « dégrilleur » par de petits panneaux photovoltaïques va rendre la station d'épuration de Cassagnes totalement autonome en énergie.

Aux dernières normes environnementales, la qualité d'épuration sera assurée pour les eaux usées de 440 habitants.

Démarrage des travaux : novembre 2018 - Achèvement des travaux : Printemps 2019.

LEGENDE	
Effluent à traiter	1. Canal de collecte
Bassin de 1-2/3 passes	2. Bassin de 1ère - 2ème - 3ème passes
Effluent traité	3. Bassin de 4ème - 5ème - 6ème passes
TIC	4. Bassin de 7ème - 8ème - 9ème passes
Puits d'écoulement	5. Bassin de 10ème - 11ème - 12ème passes
ASP	6. Bassin de 13ème - 14ème - 15ème passes
Bouche de bonde	7. Bassin de 16ème - 17ème - 18ème passes
Trou de drainage	8. Bassin de 19ème - 20ème - 21ème passes
Vallée enrobée d'écou	9. Bassin de 22ème - 23ème - 24ème passes
Vallée enrobée	10. Bassin de 25ème - 26ème - 27ème passes
Chemin planté	11. Bassin de 28ème - 29ème - 30ème passes
Terrain engazonné	12. Bassin de 31ème - 32ème - 33ème passes
Sensibilité à l'écou	13. Bassin de 34ème - 35ème - 36ème passes
Clôture	14. Bassin de 37ème - 38ème - 39ème passes
Cote terrain fin	15. Bassin de 40ème - 41ème - 42ème passes
Fluviomètre	16. Bassin de 43ème - 44ème - 45ème passes



DEPARTEMENT DES PYRENEES ORIENTALES

Perpignan Méditerranée Métropole

Commune de CASSAGNES

Station d'épuration
filtres plantés de roseaux
440EH

PLAN DE MASSE

Plan de RECOLEMENT



Assainir nos eaux usées

Traitement du tertiaire à la STEP PPN pour ses 6 communes

Qu'est-ce que le traitement du tertiaire ?

C'est un traitement qui complètera les installations d'épuration déjà existantes.

À quoi cela peut-il servir ?

Le traitement tertiaire vise à éliminer le phosphore (polluant non biodégradable) dans le but de protéger le cours d'eau (la Têt).

Pourquoi faut-il traiter ?

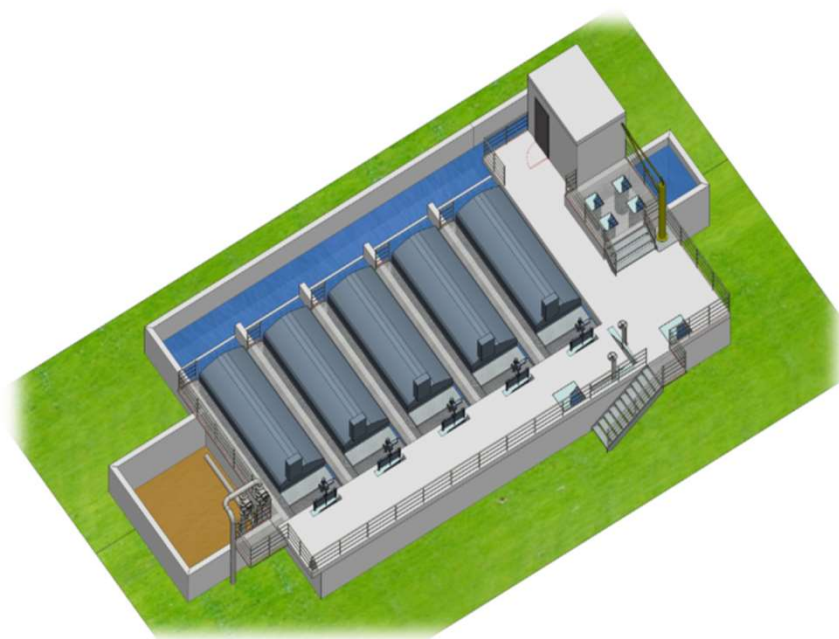
Afin de répondre à la réglementation en vigueur (arrêté préfectoral du 16/10/2017).

Et les travaux ?

La durée des travaux est de 11 mois - Le montant atteint 6 630 000 € HT.

L'Agence de l'Eau apporte une aide ?

Oui, à hauteur de 790 000 €.



Filtration tertiaire



Les indicateurs de performance

Eau potable	
P 103.2 Indice de connaissance patrimoniale des réseaux	115
P 105.3 Indice linéaire des volumes non comptés (m3/km/j)	10,207
P 106.3 indice linéaire de pertes en réseau (m3/km/j)	8,558
P 107.2 Taux moyen de renouvellement des réseaux	0,28%
P 108.3 Indice d'avancement de la protection de la ressource en eau	79,50
P 151.1 Taux d'occurrence des interruptions de service non programmées	1,538
P 152.1 Délai maximal d'ouverture des branchements (en jours)	2
P 152.1 Taux du délai maximal d'ouverture des branchements	97,61%
P 154.1 Taux d'impayés des factures de l'année précédente	0,00%
P 155.1 Taux de réclamation pour 1 000 abonnés	2,712
Nombre de branchements plomb supprimés ou modifiés	412
% de branchements plomb supprimés ou modifiés	0,36%
% de branchements plomb restant à supprimer ou modifier au 01/01/2019	4,98%

Les indicateurs sont définis en annexes



Les indicateurs de performance

Assainissement	
P201.1 - Taux de desserte par des réseaux de collecte d'eaux usées	NS
P 202.2 - Indice de connaissance patrimoniale des réseaux	97
P 203.3 - Conformité de la collecte	Conforme
P 204.3 - Conformité des équipements d'épuration	Conforme*
P 205.3 - Conformité de la performance des ouvrages	Conforme*
P 206.3 - Taux de boues évacuées sur filière conforme	100%
P 206.3 - Tonnage total des boues évacuées en TMS	4 020
P 251.1 - Taux de débordement des effluents dans les locaux d'usagers	0,000
P 252.2 - Nombre de points du réseau de collecte nécessitant des interventions fréquentes de curage /100 Km de réseau	6,265
P 253.2 - Taux moyen de renouvellement des réseaux	0,28%
P 255.3 - Indice de connaissance des rejets au milieu naturel	99
P 257.0 - Taux des impayés de l'année précédente	1,60%
P 258.1 - Taux de réclamations pour 1000 abonnés	0,523

**Sauf : Calce, Cassagnes sur les indicateurs P.204.3 & 205.3 ; Perpignan, St Hippolyte sur le 205.3*

Les indicateurs sont définis en annexes



Les moyens humains & financiers

3

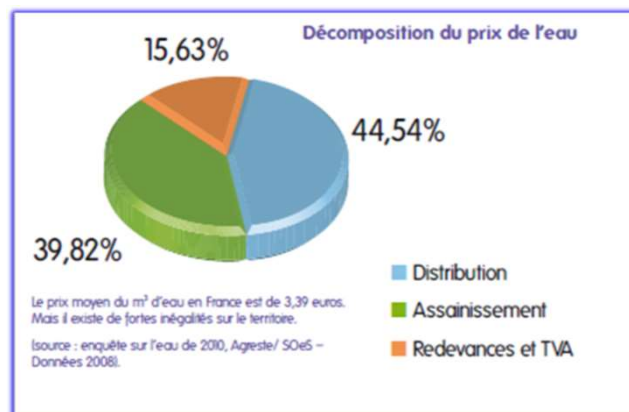
Comment calcule-t-on le prix de l'eau ?
Un prix unique pour le territoire
Les indicateurs financiers
Les faits marquants
Derrière le service : des hommes

p. 19
p. 20
p. 24-25
p. 26-27
p. 28

Comment calcule-t-on le prix de l'eau ?

Au 1er janvier 2015, le prix moyen global de l'eau était de :

- en Europe à 4,05 € / m³ (*source eau France*)
- en France, à 3,98 €/m³ (*source eau France*)
- à **PMM**, le prix moyen pondéré **2018** s'affiche à **3,90 € /m³**



En régie comme en délégation, c'est **Perpignan Méditerranée Métropole** qui fixe le prix de l'eau (*la part ou taxe communautaire*) ; la TVA et les redevances sont définies respectivement par l'Etat et l'Agence de l'Eau.

Pour les communes en délégation (*Saur & Véolia*), il faut rajouter la part délégataire ; négociée lors des renouvellements de contrat de délégation, cette part varie selon la formule d'indexation des prix.

L'eau est une **ressource** locale : contrairement à l'électricité, elle ne se véhicule pas sur de longues distances.

Le prix du service de l'eau dépend aussi du contexte local (*topographie, composition des sols, état de la source de prélèvement, état du réseau, dispersion de l'habitat...*), ce qui peut expliquer les différences d'une commune à une autre.

Le choix du niveau de service, que ce soit en régie ou en délégation, influe également sur le prix : service téléphonique et/ou internet, ouverture des accueils clientèle, gestion des urgences, alerte « surconsommation », télé relève....

Quelques comparaisons :

L'eau du robinet est en moyenne 200 fois moins chère que l'eau en bouteille

1 € ➔ c'est la dépense par jour et par famille des services de l'eau et de l'assainissement.

*L'eau du robinet : c'est **0,8 %** du budget des ménages, à comparer avec les **2,4 %** pour la **téléphonie** et les **3,8 %** pour l'électricité et le gaz.*



Un prix unique pour le territoire

(au 1^{er} janvier 2018)

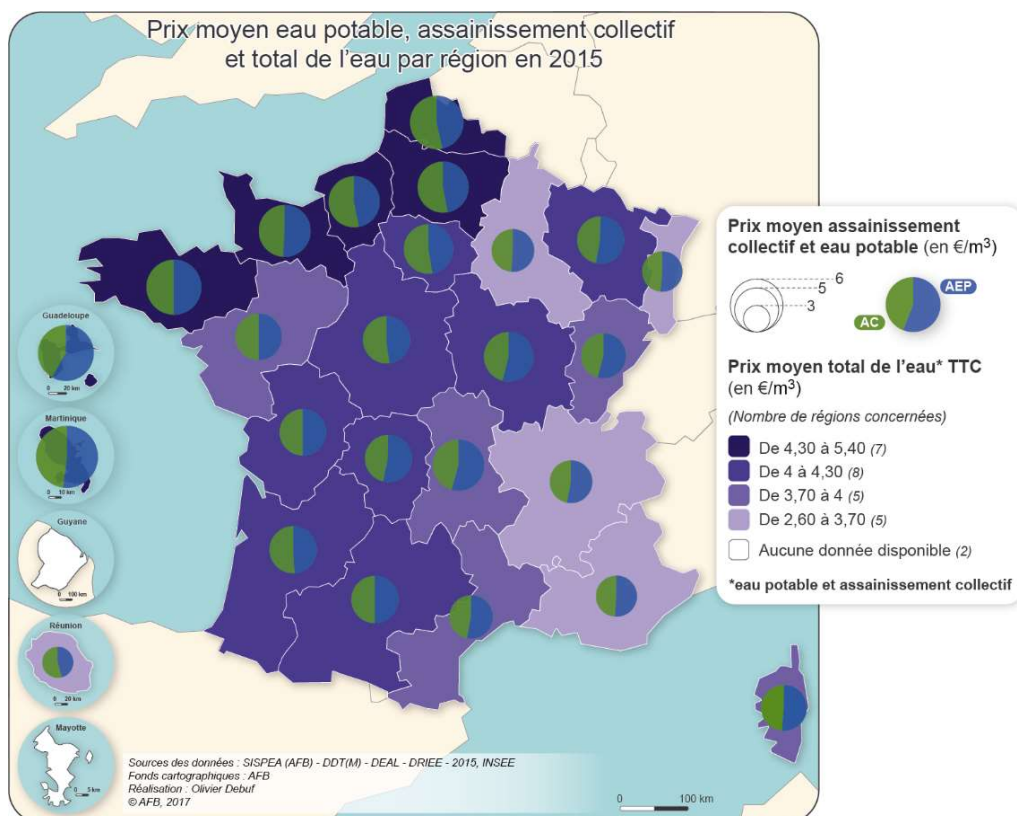
À la Régie

Le prix moyen pondéré d'un litre d'eau est à **0,00388 € TTC** soit **3,88426 € le m³**.

Sur le secteur Centre

Le prix moyen pondéré d'un litre d'eau est à **0,00392 € TTC** soit **3,92313 € le m³**.

Source : eau France
données 2015 –
édition 2017



Sur le secteur Littoral

Le prix moyen pondéré d'un litre d'eau est à **0,00388 € TTC** soit **3,88437 € le m³**.

Sur le secteur Périphérie

Le prix moyen pondéré d'un litre d'eau est à **0,00381 € TTC** soit **3,80782 € le m³**.

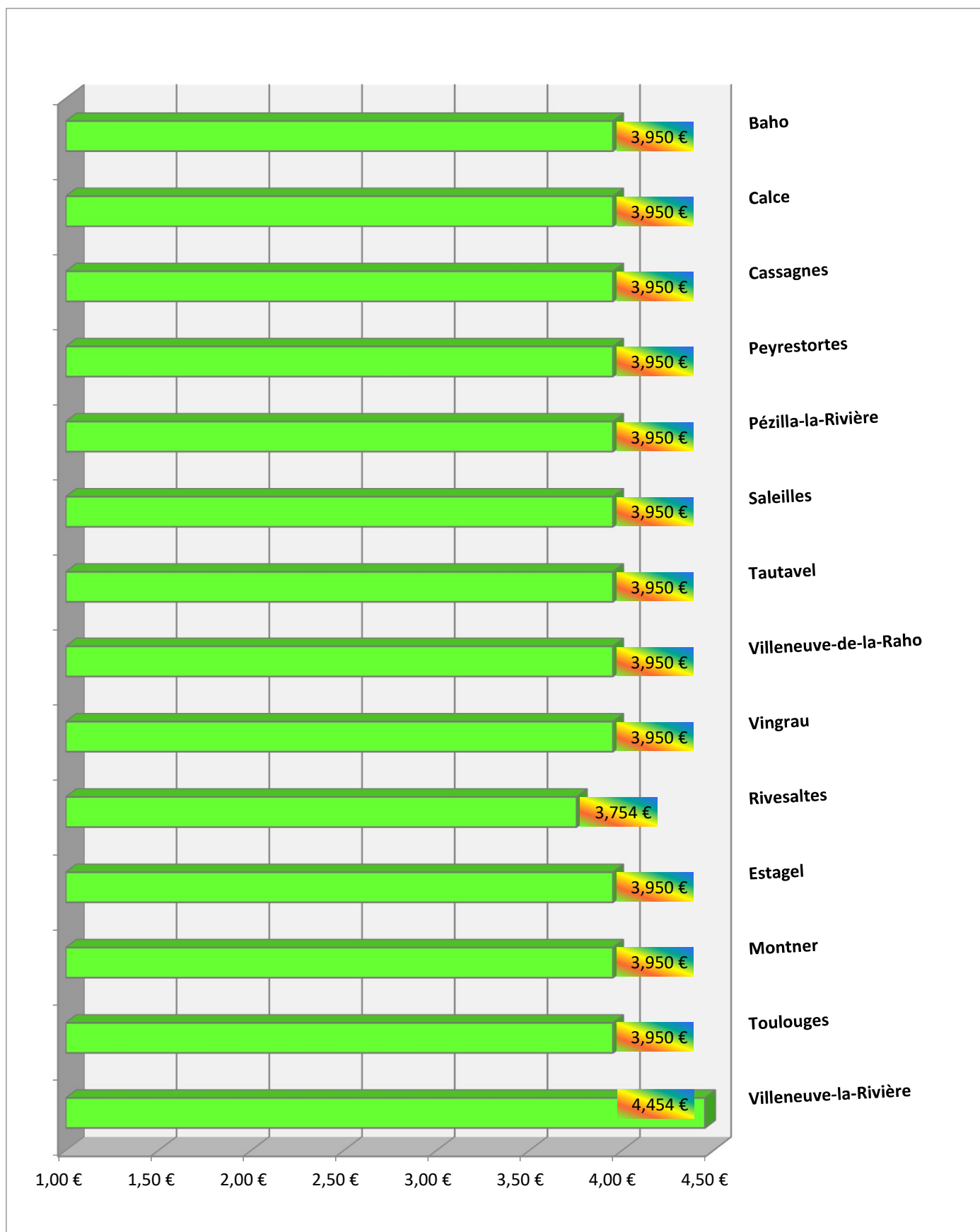
Montant des recettes	Eau potable	Assainissement
Recettes liées à la facturation du prix de l'eau	10 071 938 €	13 553 160 €
Autres recettes d'exploitation du service	789 986 €	1 561 360 €
Prime épuration de l'agence de l'eau (AERMC)	/	1 670 354 €

Montant des recettes liées
à l'exploitation des services
Exercice 2018



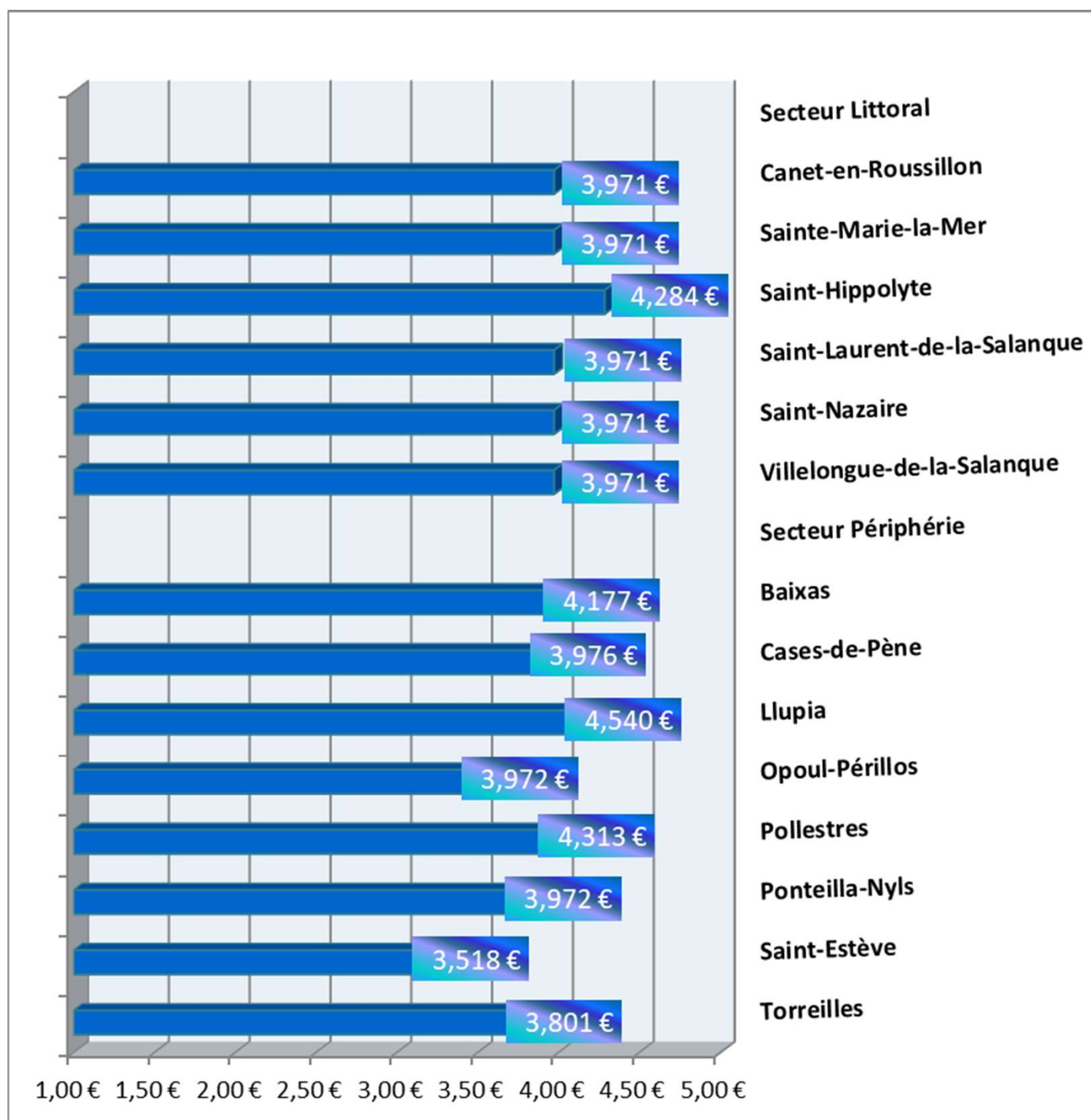
Le prix de l'eau à la Régie

(au 1^{er} janvier 2019)



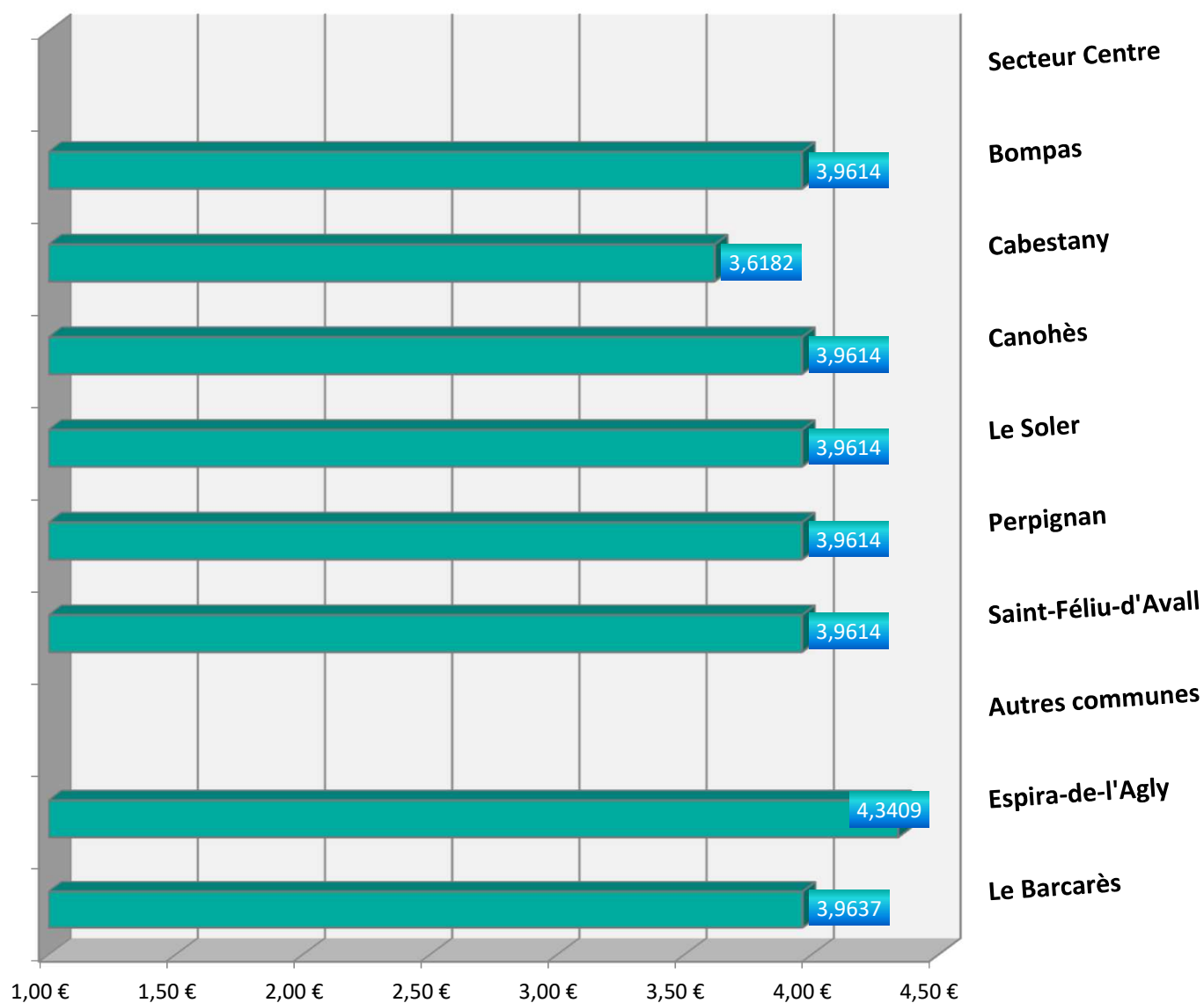
Le prix de l'eau à la SAUR

(au 1^{er} janvier 2019)



Le prix de l'eau chez Véolia

(au 1^{er} janvier 2019)



Les indicateurs financiers

L'état financier du service de l'eau potable

	2018
Encours de la dette au 31 décembre...	61 882 255 €
Annuités de remboursements de la dette au cours de l'exercice	6 227 566 €
Dont en capital	4 126 220 €
Dont en intérêts	2 101 346 €
Durée d'extinction de la dette (en année P 153.2)	13
Montant des amortissements	3 000 203 €
Subventions d'investissement perçues	6 822 949 €
Montant des abandons de créances ou versement à un fonds de solidarité (P 109.0)	165 532 €

L'état financier du service de l'assainissement

	2018
Encours de la dette au 31 décembre...	109 076 079 €
Annuités de remboursements de la Dette au cours de l'exercice	9 106 289 €
Dont en Capital	5 047 404 €
Dont en Intérêts	4 058 885 €
Durée d'extinction de la Dette (<i>en année P.153.2</i>)	8
Montant des amortissements	6 433 125 €
Subventions d'investissement perçues	12 658 167 €
Montant des abandons de créances ou versement à un fonds de solidarité <i>P. 109.0</i>	133 072 €

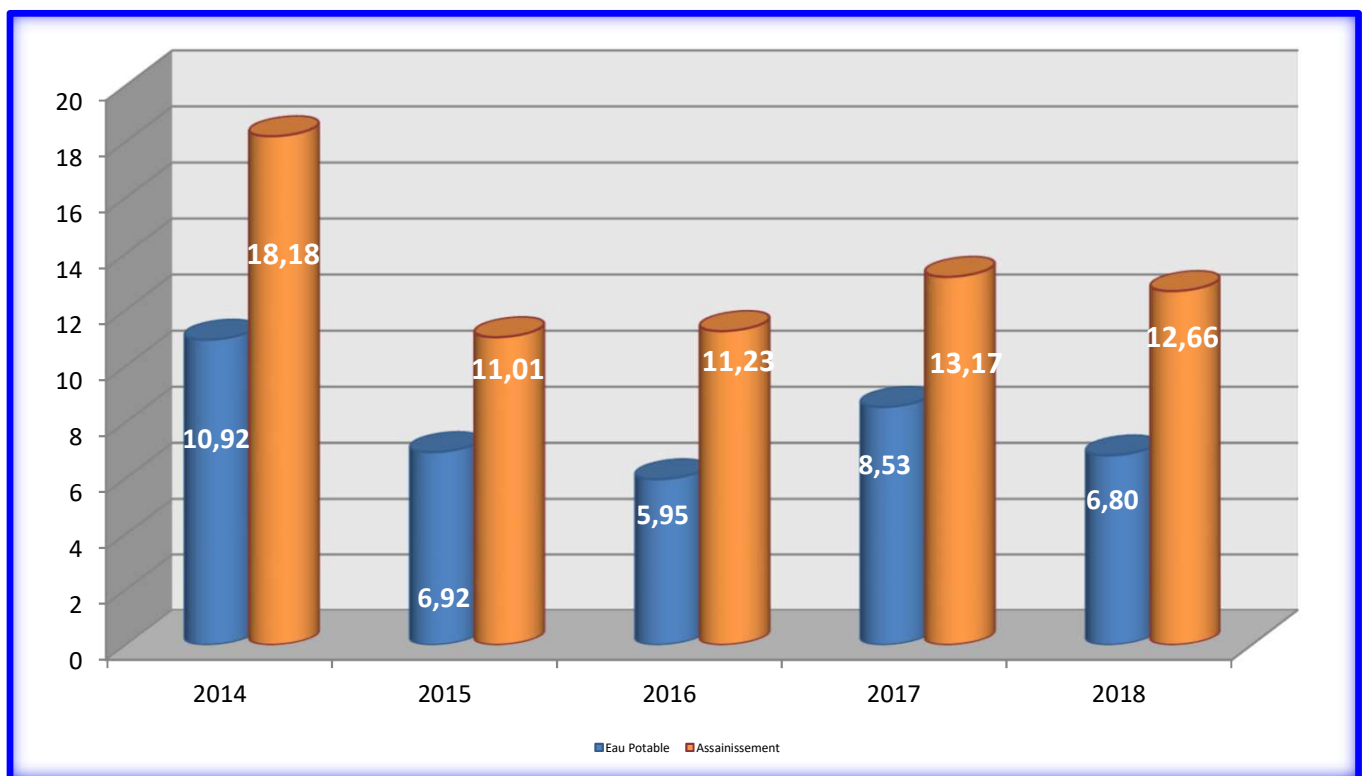
Les indicateurs financiers

Quel types d'investissements réalisés ?

Eau potable : sur **6,8** millions d'euros, 11 % ont été investis pour de la réhabilitation de forages ou bien de réservoirs d'eau potable, mais également des études...et près de **6,08** millions d'euros pour les canalisations.

Assainissement : sur **12,7** millions d'euros, 31 % ont été investis pour des reconstructions, des extensions, des études, des améliorations de stations de traitement des eaux usées...et près de **8,8** millions d'euros pour les canalisations.

Evolution des Investissements
(en millions d'euros)



Un patrimoine à la loupe

D'ici 2020, Perpignan Méditerranée vise la clôture de ces études socles dans ses compétences, ceci, afin de gagner en visibilité sur ses priorités d'investissement à tenir pour une réussite d'une gestion durable de ses ressources et milieux aquatiques.

Les faits marquants



STEP Perpignan - Plateforme en construction

BIOGAZ

« Un grand moment »

« Un grand jour »

« Une fierté »

Tous les acteurs se sont exprimés, lors de l'inauguration du 7 septembre, sur l'importance de cette réalisation. L'unité de production de biométhane de la station d'épuration de Perpignan est une première sur l'arc méditerranéen.

Ce dispositif de récupération de chaleur des eaux usées issues après traitement, permet d'optimiser la production de biogaz.

Perpignan Méditerranée Métropole a investi dans ce chantier près 2,5 millions d'euros, projet soutenu par l'AERMC (*Agence de l'Eau Rhône Méditerranée Corse*), l'ADEME (*Agence de l'Environnement et de la Maîtrise de l'Energie*) et du Ministère de l'Environnement, de l'Energie et de la Mer.

Bien souvent « quand on parle assainissement, on pense dépenses ». Ici, la revente du gaz produit par la station d'épuration va assurer un retour sur investissement à moins d'une décennie.

Cercle vertueux pour l'environnement également, puisque la part de gaz recyclé va venir remplacer le gaz naturel progressivement. On économise ainsi des ressources tout en valorisant des produits considérés comme des déchets. L'urgence climatique fait de l'économie circulaire un enjeu majeur, un des leviers de ce combat du XXI^{ème} siècle pour les générations futures.

Auparavant, le gaz produit par ce processus était brûlé à la torchère, représentant un coût financier et environnemental. Désormais, il est donc purifié, transformé en biométhane avant d'être injecté dans le réseau de distribution de GRDF, évitant le rejet de 900 tonnes de CO2 dans l'atmosphère.

S'inscrivant parfaitement dans la belle dynamique territoriale en matière de production d'énergies renouvelables et du plan régional TEPOS 2050 (*Territoire à Energie Positive d'ici 2050*), cet équipement représente aussi une innovation marquante dans le domaine de l'économie circulaire, filière d'activité économique d'avenir, génératrice de ressources et d'emplois non délocalisables.

Les faits marquants

Un nouveau logo pour le Régie des Eaux :



L'agence de l'eau a procédé à un contrôle sur les redevances Pollution et Modernisation des réseaux de collecte pour les communes exploitées en régie.

Ce contrôle a duré plusieurs mois et n'est pas exceptionnel, puisque chaque année l'AERMC contrôle un grand nombre de collectivités, d'exploitants privés.

Il est bon de savoir que les redevances de l'état sont facturées aux abonnés du service, puis à charge pour PMM, de reverser ces sommes en prenant en compte, les dégrèvements, les annulations, les impayés, etc.

Ce contrôle a permis à PMM d'apporter des réajustements et ainsi, d'améliorer le service rendu aux abonnés du service.

Redevance pour pollution domestique

Cette redevance est directement proportionnelle à la consommation d'eau. Les actions individuelles pour réduire sa consommation (chasse au gaspillage, lutte contre les fuites...) permettent d'agir directement sur les montants versés. Cette redevance participe au financement du 11e programme d'action 2019-2024 visant à une préservation des milieux aquatiques, des ressources en eau et à une réduction des pollutions.

Redevance pour modernisation des réseaux de collecte

Cette redevance est recouvrée auprès de tous les usagers qui rejettent leurs eaux usées dans les réseaux publics d'assainissement collectif. Les actions individuelles pour réduire sa consommation d'eau (chasse au gaspillage, lutte contre les fuites...) permettent donc d'agir directement sur les montants versés. Cette redevance participe au financement du 11e programme d'action 2019-2024 visant à une préservation des milieux aquatiques, des ressources en eau et une réduction des pollutions.



Derrière le service : des hommes

Une question sur votre facture ?

Un problème lié à la gestion de l'eau ?

Vous habitez à...

Baho, Calce, Cassagnes, Estagel, Montner, Peyrestortes, Pézilla-la-Rivière, Rivesaltes, Saleilles, Tautavel, Toulouges, Villeneuve-de-la-Raho, Villeneuve-la-Rivière, Vingrau.



Régie des eaux de Toulouges au **04 68 08 64 00**

SOS Dépannage au **04 68 08 64 00** (24h/24h)

Vous habitez à...

Baixas, Canet-en-Roussillon, Cases-de-Pène, Llupia, Opoul-Périllos, Pollestres, Ponteilla-Nyls, Saint-Estève, Saint-Hippolyte, Saint-Laurent-de-la-Salanque, Sainte-Marie-la-Mer, Saint-Nazaire, Torreilles, Villelongue-de-la-Salanque.



SAUR au **04 34 20 30 00** @ www.saurclient.fr

SOS Dépannage au **04 34 20 30 07** (24h/24h)

Vous habitez à...

Bompas, Cabestany, Canohès, Espira-de-l'Agly, Le Barcarès, Le Soler, Perpignan, Saint-Félic-d'Avall.



Véolia Eau au **09 69 32 93 28** @ www.eau-services.com

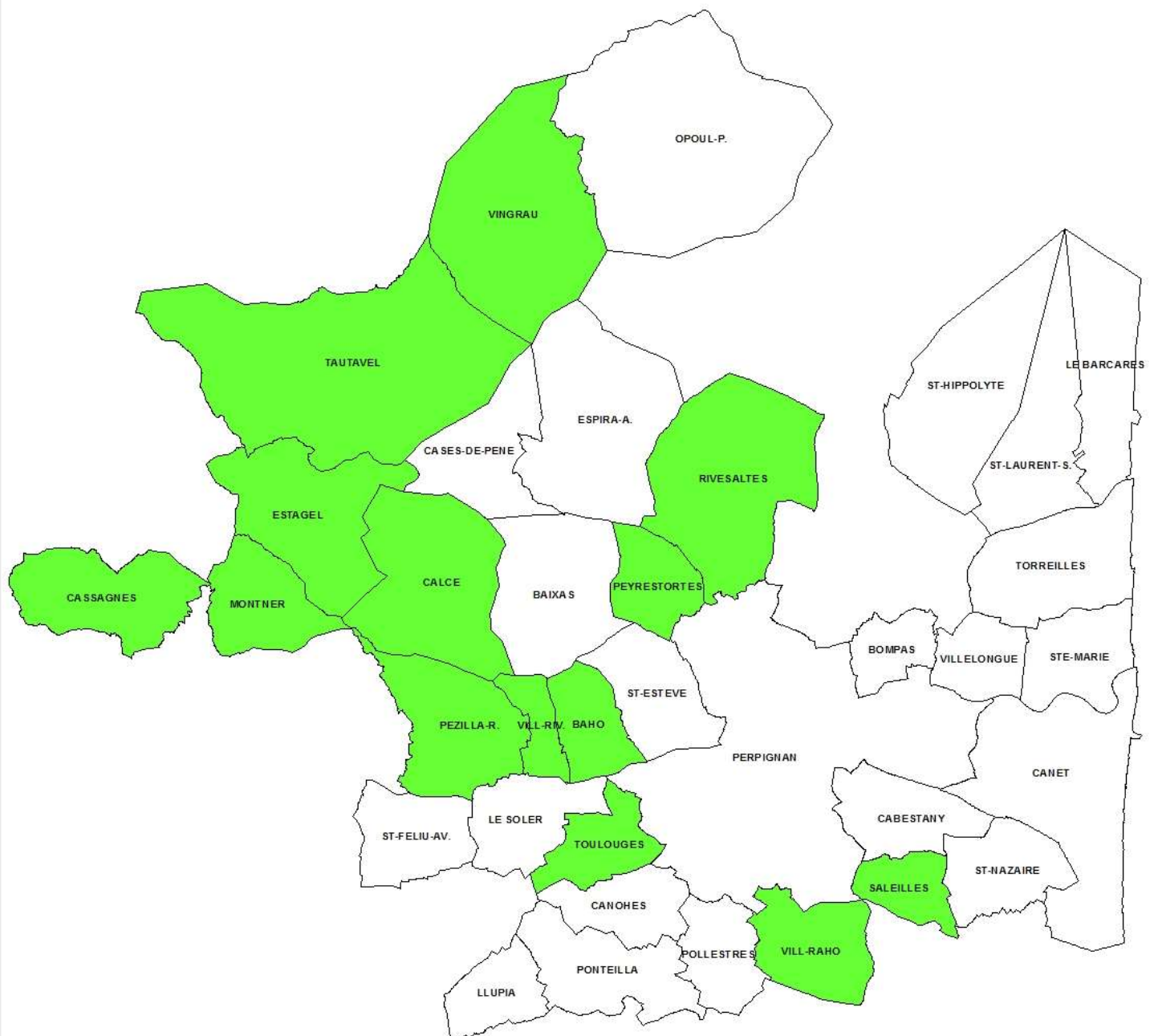
SOS Dépannage au **0 969 329 328** (24h/24h)

Les territoires

4

La régie des eaux	p. 30-39
Les Délégations de Service Public	
Secteur Centre	p. 40-46
Secteur Littoral	p. 47-53
Secteur Périphérie	p. 54-67
Autres	p. 69-72

La régie des Eaux



Les services de l'eau potable et de l'assainissement collectif sont exploités en Régie pour les communes de :

Baho, Calce, Cassagnes, Estagel, Montner, Peyrestortes, Pézilla-la-Rivière, Rivesaltes, Saleilles, Tautavel, Toulouges, Villeneuve-de-la-Raho, Villeneuve-de-la-Rivière et Vingrau.

Les frais d'accès au service s'élèvent à : 30,00 €

La régie des Eaux



Le mot de l'exploitant : Nouveautés à la régie des eaux

Découvrez votre nouvelle Agence en ligne !

Créer votre espace personnel et sécurisé pour consulter et payer vos factures en ligne, visualiser et modifier vos informations personnelles et vos modalités de paiement, suivre vos consommations ou encore déclarer votre index.

Ce service en ligne, totalement gratuit, est disponible 7j/7 et 24h/24.
N'attendez-plus et inscrivez-vous sur :

<https://regiedeseaux.perpignan-mediterranee.org>

en vous munissant de votre facture d'eau sur laquelle figurent les données à saisir.

La Régie des Eaux, vigilante sur la protection des données à caractères personnel

La Régie des Eaux met en œuvre les mesures d'organisation et de sécurité adéquates afin d'assurer un traitement de vos données conforme à la réglementation en vigueur, notamment en application de la loi informatique et libertés modifiées et du Règlement Général de la Protection des Données (RGPD).

Nouveaux Horaires d'accueil du public :

Lundi, Mercredi, Jeudi : 8h – 12h ; 13h30 - 17h30

Mardi : 8h – 12h ; *fermé l'après-midi*

Vendredi : 8h – 12h ; 13h30 - 16h30

La régie des Eaux – Actions réalisées

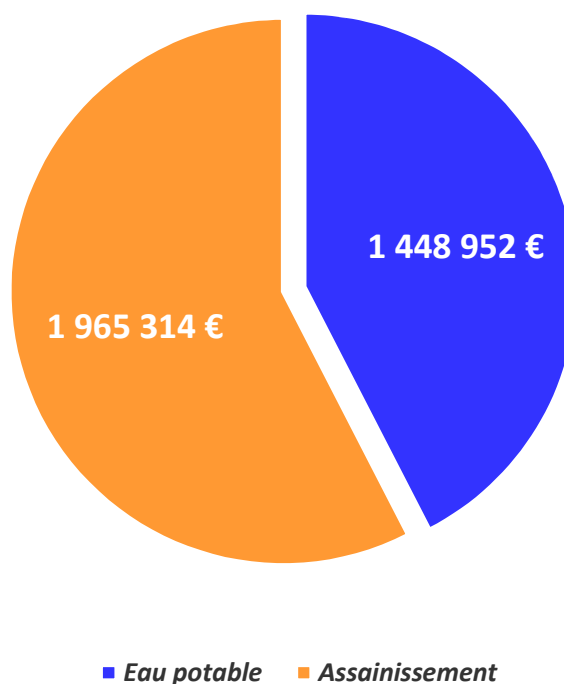


Pézilla Rues F. José & Dr Arnaud

Chantiers de réhabilitation de réseaux humides à :

- Avenue de la cave coopérative à Estagel.
- Rue du Dr Arnaud à Pézilla-la-Rivière.
- Avenue Clair Soleil à Saleilles.
- Rues Berlioz, Bizet & Vidal à Toulouges.

Investissements réalisés à la Régie Exercice 2018



Chiffres clés

- ✓ **541** compteurs posés en 2018, dont 459 remplacés dans le cadre du renouvellement.
- ✓ **385** interventions sur le réseau d'eau potable, dont **105** concernent des réparations de fuites.
- ✓ **545** interventions sur le réseau des eaux usées et **50,6 km** de curage de canalisations.
- ✓ Dans le cadre de suivi des lotissements (*réception des travaux et conformité des réseaux humides*) 33 concernent l'eau potable et 12 les eaux usées.

La régie des Eaux – Les projets



Caune de l'Arago - Tautavel

Vingrau-Tautavel : recherche d'une nouvelle ressource en eau

Sécuriser mais aussi, **diversifier** l'alimentation en eau potable des villes de Tautavel et Vingrau ; c'est aux prémices de l'automne 2018 que Perpignan Méditerranée Métropole a réalisé des forages de reconnaissance dans le Karst.

Une technique de forage, peu commune, puisqu'elle est inclinée. Cette méthode est utilisée afin d'accroître les chances de réussite de prospection ceci, pour répondre aux caractéristiques hydrogéologiques du site des Gorges du Gouleyrous.

Actuellement en phase d'expérimentation (débit, qualité, vulnérabilité) les premiers résultats sont attendus pour fin 2019.

Renouvellement des canalisations d'eaux potable & usées à :

- 💧 Rue du château à Peyrestortes
- 💧 Les rues Magenta & Quinet à Rivesaltes
- 💧 Rue Cami Réal à Villeneuve la Rivière

La régie des Eaux

De la ressource à ...

	nom du captage	Nom de la ressource	Volume prélevé
Baho	Forage bis "Chemin de Villeneuve"	Aquifère Pliocène	299 308
Calce	Forage Mas Blanès (à Villeneuve de la Rivière)	Aquifère Pliocène	17 457
Cassagnes	Drain aval barrage Agly	Agly - eaux superficielles	
	Prise d'eau conduite forcée barrage Agly	Agly - eaux superficielles	
Estagel	Forage F2 bis	Nappe alluviale de l'Agly	111 992
	Puit P1	Nappe alluviale de l'Agly	168 158
Montner	puits P1 et P2 sur Latour de France	Nappe alluviale de l'Agly	0
Peyrestortes	Forage F2 la Devèze	Aquifère Pliocène	26 007
	Forage F3 château d'eau	Aquifère Pliocène	81 077
Pézilla-la-Rivière	Forage F1 château d'eau	Aquifère Pliocène	293 076
Rivesaltes	Forage Chemin de Vingrau F4	Aquifère Pliocène	136 277
	Forage F5 Mas de la Garrigue	Aquifère Pliocène	170 520
	Forage F3 bis Mas Rombaoud	Aquifère Pliocène	462 430
	Forage F1 bis Moulin à soufre	Aquifère Pliocène	193 916
Saleilles	Forage F1 les Crouettes	Aquifère Pliocène	250 838
	Forage F2 mas Couret	Aquifère Pliocène	179 212
Tautavel	captage « Las Canals »	Verdouble- eaux superficielles	91 118
Toulouges	Forage F3 parc de Clairfont	Aquifère Pliocène	549 230
Villeneuve-de-la-Raho	Forage F2 "village"	Aquifère Pliocène	190 719
	Forage F3 "Chemin de la retenue"	Aquifère Pliocène	188 792
Villeneuve-de-la-Rivière	Forage F2	Aquifère Pliocène	96 432
Vingrau	Caune de l'Arago (Verdouble)	Verdouble- eaux superficielles	74 008

La régie des Eaux

... l'épuration

		Normes de rejet des stations de traitements des eaux usées *											
Station de traitement des eaux usées de	Capacité épuratoire en Eh	MES		DBO		DCO		NTK		NGL		Pt	
		en mg/l*	en %*	en mg/l*	en %*	en mg/l*	en %*	en mg/l*	en %*	en mg/l*	en %*	en mg/l*	en %*
Baho	3 200	35	90	25	80	90	75	40					
Calce	250		50	35	60	200	60						
Cassagnes	315		50	35	60	200	60						
Estagel	3 300	35	96	15	95	60	92	15	80				
Montner	400		50	25	60	125	60						
Peyrestortes	2 700	35	90	25	80	90	75	40					
Pézilla-la-Rivière	3 150	35	90	25	89	125	76			50			
Rivesaltes	14 000	35	92	15	96	50	94			15	77	2	85
Saleilles	9 700	35	93	15	95	50	94			15	75	1	90
Tautavel	1 800		50	35	60	200	60						
Villeneuve-de-la-Raho	8 000	35	91	15	91	50	94			15	75	1	90
Villeneuve-de-la-Rivière	1 500	35	50	25	60	125	60						
Vingrau	800		50	25	60	125	60						

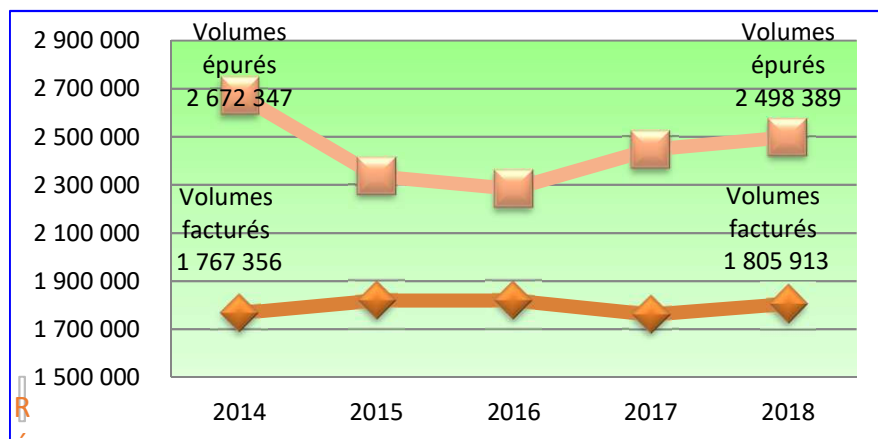
* en mg/l : en valeur moyenne mesurée - * en % : rendement minimum

* Les normes de rejet dépendent de la taille des stations d'épuration et du milieu récepteur dans lequel sont rejetés les effluents traités

La régie des Eaux

L'évolution des volumes

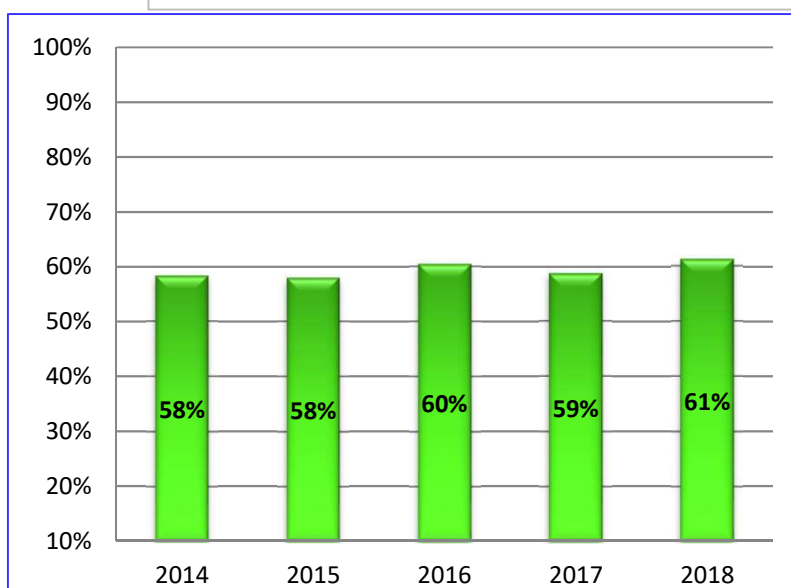
Evolution des volumes (en m3) traités & facturés



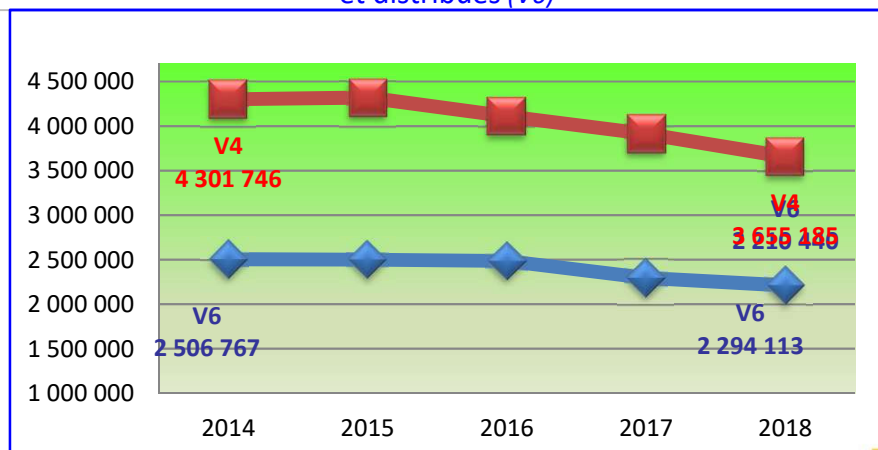
Sur 13 stations de traitement des eaux usées, 11 sont conformes à la directive européenne et aux exigences locales.

C'est en partie grâce aux schémas directeurs, à des travaux de recherche de fuites, la mise en place de compteurs de sectorisation que la régie des eaux dépasse un rendement de 60 % avec une baisse significative des « pertes » en réseau de plus de 12 % par rapport à 2017.

Evolution du rendement de réseau AEP



Evolution des volumes (en m3) d'eau mis en distribution (V4) et distribués (V6)



Le volume prélevé sur la ressource a diminué de 5 % malgré une hausse de la population et de ses abonnés, cette diminution se lit sur le graphique ci-contre.

La régie des Eaux – Facture INSEE

La délibération fixant les taxes communautaires du prix de l'eau
date du 20 Décembre 2018 pour l'exercice 2019

*Au 1^{er} janvier 2018, ce sont 12 communes qui
voient leur prix mutualisés...*



PEZILLA de la RIVIERE



		Année	2018
Baho, Calce, Cassagnes, Peyrestortes, Pézilla-la-Rivière, Saleilles, Tautavel, Toulouges, Villeneuve-de-la-Raho et Vingrau			
Régie			
Désignation	Prix unitaire	Quantité	Prix Total
Eau Potable			
Abonnement			
Part collectivité	36,00	1	36,00
Consommation			
Part Collectivité	1,0000	120	120,00
Part Solidarité Protection des ressources	0,0200	120	2,40
Agence de l'Eau			
Redevance Pollution	0,2900	120	34,80
Redevance Prélèvement	0,1000	120	12,00
Sous total AEP Hors taxes			205,20
Eaux Usées			
Abonnement			
Part collectivité	36,00	1	36,00
Consommation			
Part Collectivité	1,5000	120	180,00
Agence de l'Eau			
Modernisation des réseaux	0,1550	120	18,60
Sous total EU Hors taxes			234,60
Montant Total H.T.			439,80
Montant T.V.A.			34,75
Montant Total T.T.C.			474,55
Soit un Prix Unitaire TTC du m3 à			3,95455 €

La régie des Eaux – Facture INSEE

La délibération fixant les taxes communautaires du prix de l'eau
date du 20 Décembre 2018 pour l'exercice 2019



			2018
Ville de Rivesaltes			
Régie			
Désignation	Prix unitaire	Quantité	Prix Total
Eau Potable			
Abonnement			
Part collectivité	30,00	1	30,00
Part délégataire		1	-
Consommation			
Part Collectivité	1,0000	120	120,00
Part Solidarité Protection des ressources	0,0200	120	2,40
Part délégataire		120	-
Agence de l'Eau			
Redevance Pollution	0,2900	120	34,80
Redevance Prélèvement	0,1000	120	12,00
Sous total AEP Hors taxes			199,20
Eaux Usées			
Abonnement			
Part collectivité	30,00	1	30,00
Part délégataire		1	-
Consommation			
Part Collectivité	1,3200	120	158,40
Part délégataire		120	-
Agence de l'Eau			
Modernisation des réseaux	0,1550	120	18,60
Sous total EU Hors taxes			207,00
Montant Total H.T.			406,20
Montant T.V.A.			31,66
Montant Total T.T.C.			437,86
<i>Soit un Prix Unitaire TTC du m3 à</i>			3,64880 €

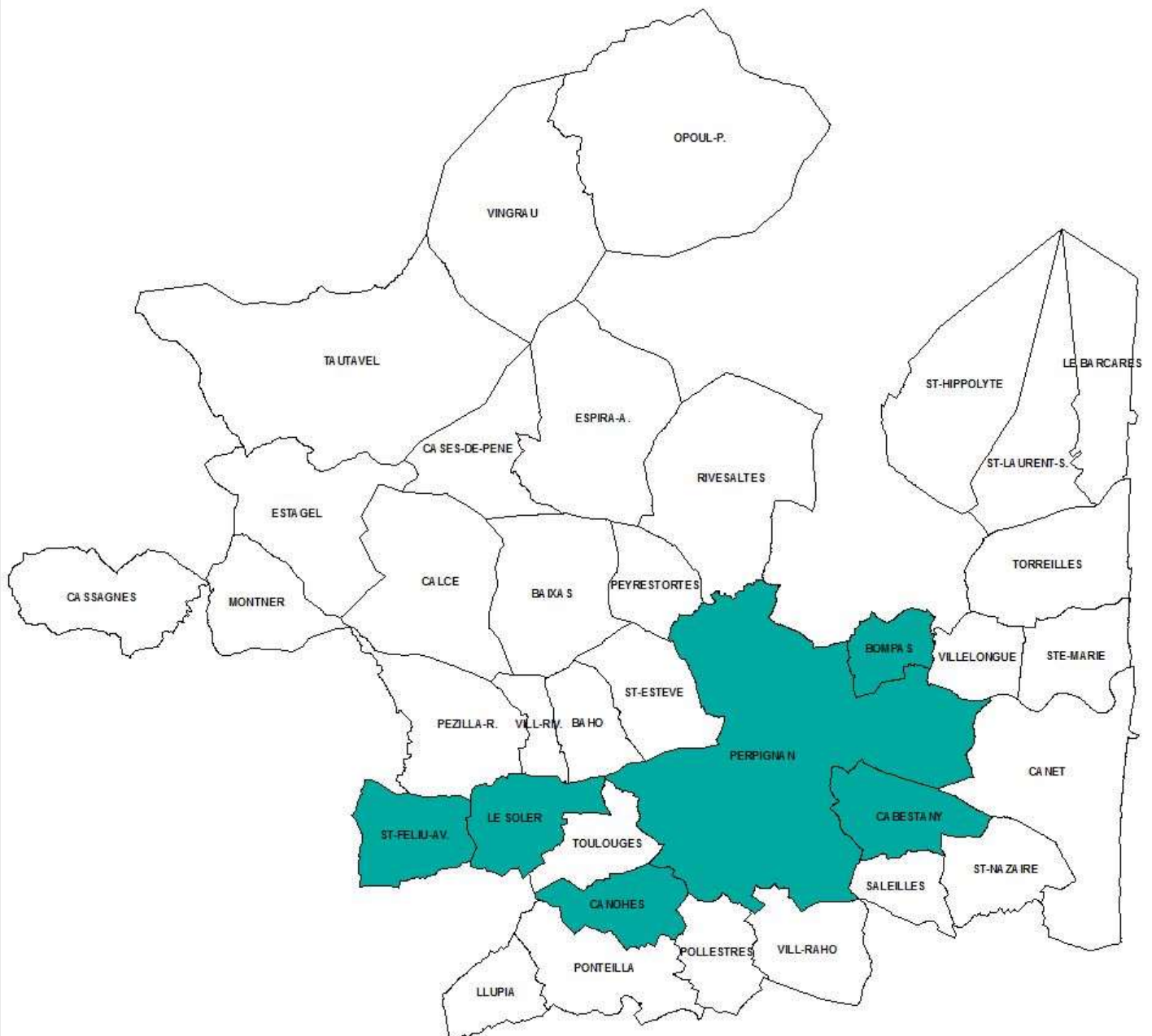
La régie des Eaux – Facture INSEE

La délibération fixant les taxes communautaires du prix de l'eau
date du 20 Décembre 2018 pour l'exercice 2019



			2018
Villeneuve-de-la-Rivière			
Régie			
Désignation	Prix unitaire	Quantité	Prix Total
Eau Potable			
Abonnement			
Part collectivité	36,00	1	36,00
Part délégataire		1	-
Consommation			
Part Collectivité	1,2900	120	154,80
Part Solidarité Protection des ressources	0,0200	120	2,40
Part délégataire		120	-
Agence de l'Eau			
Redevance Pollution	0,2900	120	34,80
Redevance Prélèvement	0,1000	120	12,00
Sous total AEP Hors taxes			240,00
Eaux Usées			
Abonnement			
Part collectivité	36,00	1	36,00
Part délégataire		1	-
Consommation			
Part Collectivité	1,7000	120	204,00
Part délégataire		120	-
Agence de l'Eau			
Modernisation des réseaux	0,1550	120	18,60
Sous total EU Hors taxes			258,60
Montant Total H.T.			498,60
Montant T.V.A.			39,06
Montant Total T.T.C.			537,66
<i>Soit un Prix Unitaire TTC du m3 à</i>			4,48050 €

Secteur Centre



Les services de l'eau potable et de l'assainissement collectif sont exploités en Délégation de service Public (DSP) pour les communes de :

Bompas, Cabestany, Canohès, Le Soler, Perpignan et Saint-Félicien-d'Avall

Le délégataire est la société Véolia.

Le contrat arrive à échéance le 31 décembre 2023.

Les frais d'accès au service s'élèvent à : 44,27 €

Secteur Centre

Le mot de notre exploitant

Afin de garantir la continuité de la distribution d'eau potable et de la collecte des eaux usées, nos équipes, composées de 15 collaborateurs se mobilisent 24h/24 et 7 jours/7 et assurent une astreinte hebdomadaire.

Au-delà de la surveillance permanente des installations dont nous avons l'exploitation, notre expertise est mise en œuvre afin d'éviter des interventions d'urgence. C'est en réalisant de nombreuses opérations préventives :

- Recherche de fuites sur les réseaux d'eau potable,
- Hydrocurage des réseaux d'eaux usées,
- Inspection par thermographie infrarouge des armoires électriques,
- Renouvellement de branchements et équipements électromécaniques.

En collaboration avec les services de Perpignan Méditerranée Métropole, une attention particulière est également portée au remplacement des canalisations vétustes, notamment celles en amiante ciment, particulièrement fragiles, elles nécessitent la mise en œuvre d'opérations spécifiques, afin de respecter les obligations réglementaires relatives à l'amiante.

L'excellence opérationnelle des services d'eau potable et d'assainissement collectif passe tout autant par la qualité des opérations réalisées par nos équipes au quotidien, que par des actions symboliques et innovantes, telle que la mise en service du dispositif combiné de récupération de la chaleur des eaux usées et, l'injection dans le réseau GRDF de biométhane produit par la digestion des boues d'épuration.



Chiffres clés

- *Renouvellement de 198 branchements plomb et 598 hors plomb.*
- *274 fuites détectées (corrélation acoustique).*
- *Plus de 541 km de canalisations d'eau potable inspectées.*
- *115,6 km de canalisations d'eaux usées ont fait l'objet d'un curage préventif.*

Secteur Centre



Quai de la Basse - Perpignan

Fuite sur la canalisation d'eau potable DN 450 au Quai de la Basse (face au Castillet)

Impressionnante casse sur la canalisation en fonte grise datant des années 1940, détectée puis réparée en septembre, elle a entraîné une déformation du mur de soutènement, risquant son effondrement. Un renforcement provisoire a donc été mis en œuvre dans l'attente de l'expertise de ce sinistre et de la résolution définitive des dégâts.

Affaissement du réseau d'eaux usées sous l'allée Louis Prat (Square Bir Hakeim)

Lors des travaux d'aménagement du Square Bir Hakeim, un ovoïde DN 1300 s'est affaissé le 22 février 2018. Un by-pass des effluents a été aménagé (au moyen d'un batardeau en amont de la casse et d'un pompage vers un regard en aval) afin d'éviter un déversement au milieu naturel.



Allée Louis Prat - Perpignan

Réhabilitation des réseaux humides à :

- Quartier des fleurs à Canohès.
- Rue Lamartine au Soler.
- Square Bir Hakeim, allée Prats, Avenue Pascot, Boulevard Desnoyès, rue du Castillet, etc. à Perpignan.

Projets

- Construction d'un réservoir à St Féliu (de 07/2019 à 12/2019)
- Les réseaux (AEP & EU) de l'Impasse du Poitou et rue de Touraine à Cabestany
- Les réseaux (AEP & EU) de la rue du stadium et Place Cayrol à Perpignan.



STEP Perpignan

STEP Perpignan : Exercices de simulation de crises...

Réalisés, en collaboration avec les pompiers du SDIS, afin de simuler divers scénarios tels qu'une fuite de produits chimiques lors d'un dépotage, d'une intoxication au gaz sur la plateforme de purification du biogaz.

Secteur Centre

De la ressource à l'épuration

	Nature des ressources utilisées	Nom de la ressource	Volume prélevé
Bompas	Forage F2 "château d'eau"	Aquifère pliocène	291 593
	Puits "près les vignes"	Aquifère Quaternaire	448 923
Cabestany	Forage F3 "La Butte"	Aquifère Pliocène	269 228
	Forage F4 " La Madeleine"	Aquifère Pliocène	596 581
Canohès	Forage F2 les Tilleuls	Aquifère pliocène	798
	Forage F3 les Vignes	Aquifère pliocène	344 718
Le Soler	Forage F2 "la couloumine d'Oms"	Aquifère pliocène	452 294
Perpignan	Aimé Giral	Aquifère pliocène	260 629
	Als Horts	Aquifère pliocène	137 602
	Mas Bruno	Aquifère pliocène	24 643
	Mas Conte	Aquifère Plio-Quaternaire	2 723 944
	Mas Gravas	Aquifère pliocène	2 304 554
	Parc des sports	Aquifère pliocène	5 691
	Pézilla "els Horts"	Aquifère pliocène	2 436
	Site C1	Aquifère Plio-Quaternaire	2 181 199
	Site C3	Aquifère Plio-Quaternaire	430 461
	Square Bir Hakeim	Aquifère pliocène	777 119
Saint-Félicu-d'Avall	Forage F1Bis les cabanes	Aquifère pliocène	145 879

Normes de rejet des stations de traitements des eaux usées *													
Station de	Capacité épuration	MES		DBO		DCO		Nt		NGL		PT	
		en mg/l*	en %*	en mg/l*	en %*	en mg/l*	en %*	en mg/l*	en %*	en mg/l*	en %*	en mg/l*	en %*
Perpignan	351 267	30	90	25	80	60	75	10	85	15	70	1	80
traitant les eaux usées de :													
Bompas, Canohès, Le Soler, Saint-Estève & Toulouges	5 000	35	90	25	70	125	75	15	85				
Saint-Félicu-d'Avall													
Cabestany	15 000	35	93	10	96	40	95	5	90	15	80	1	95

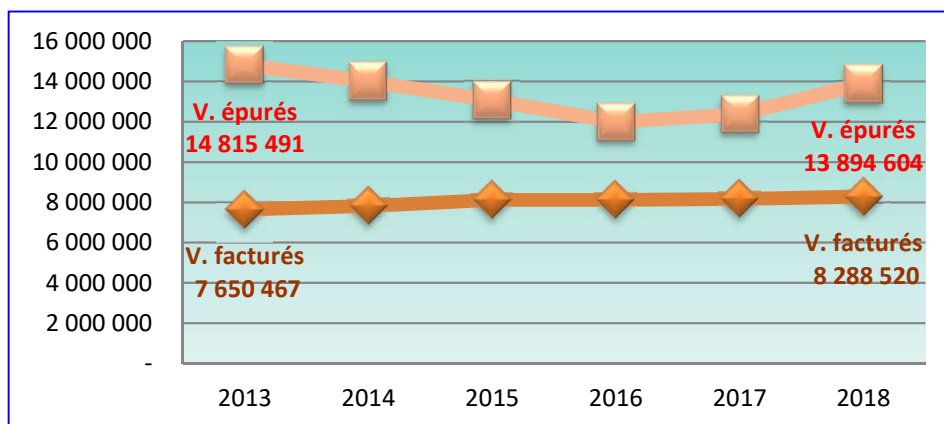
* en mg/l : en valeur moyenne mesurée - * en % : rendement minimum

* Les normes de rejet dépendent de la taille des stations d'épuration et du milieu récepteur dans lequel sont rejetés les effluents traités

Secteur Centre

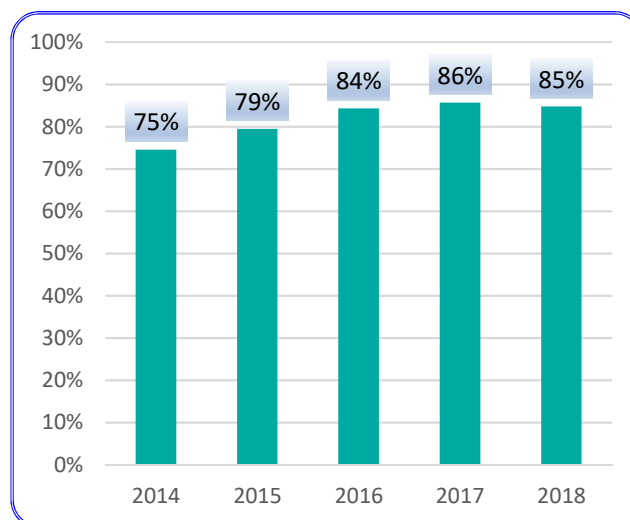
L'évolution des volumes

Evolution des volumes (en m3) traités & facturés

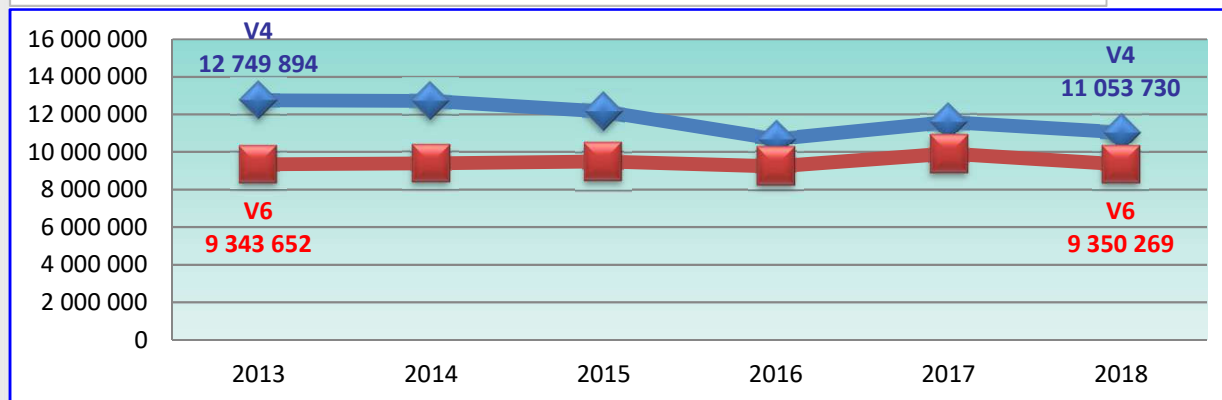


Le secteur perd un point sur son rendement de réseau malgré une baisse du volume prélevé sur la ressource mais en raison de « grosses » casses les pertes d'eau sont en légère progression (+ 1,6 % par rapport à 2017).

Evolution du rendement de réseau AEP



Evolution des volumes (en m3) d'eau mis en distribution (V4) et distribués (V6)



**La délibération fixant les taxes communautaires du prix de l'eau
date du 20 Décembre 2018 pour l'exercice 2019**



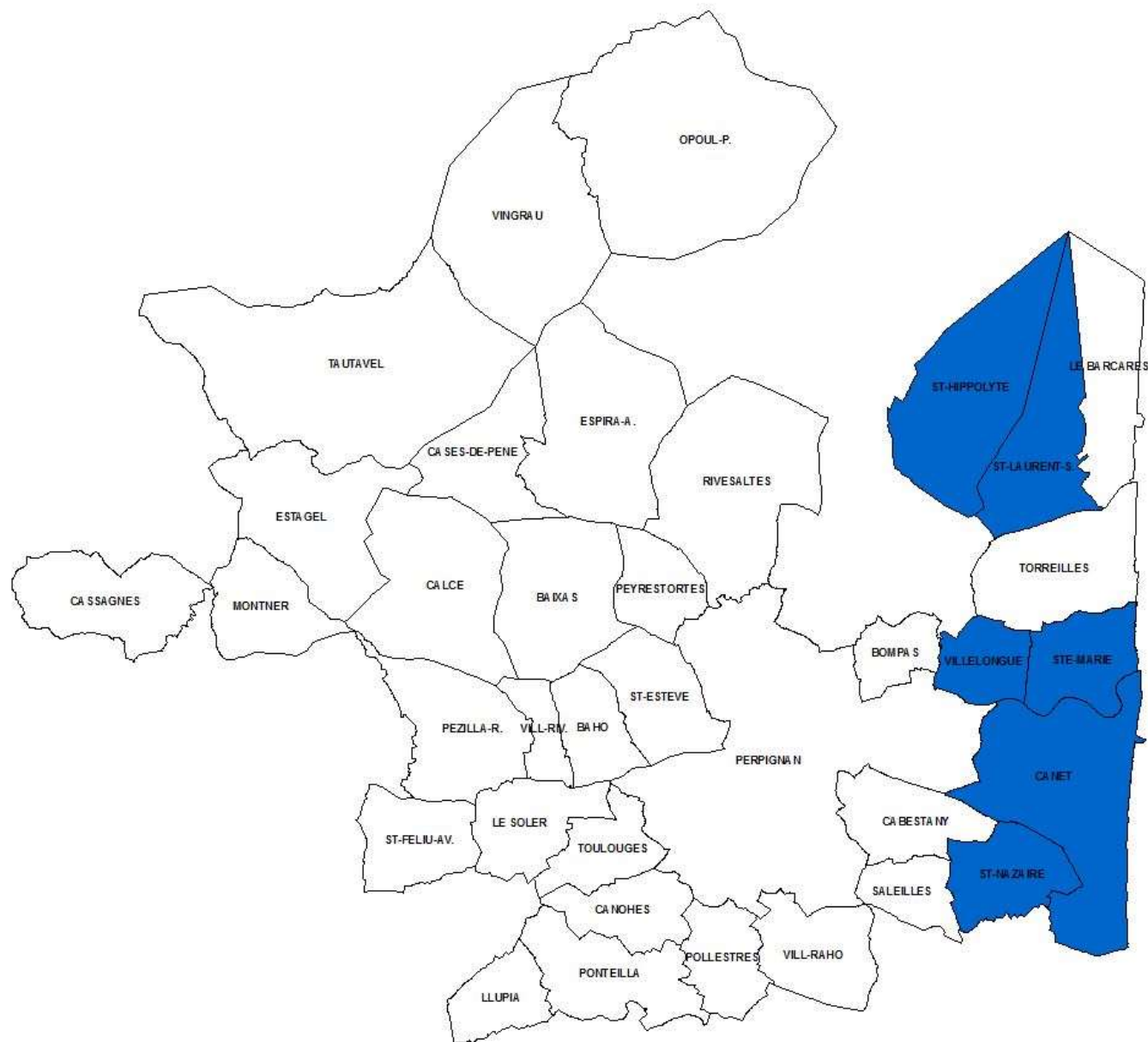
Secteur Centre – Facture INSEE

La délibération fixant les taxes communautaires du prix de l'eau
date du 20 Décembre 2018 pour l'exercice 2019



			2018
Véolia			
Désignation	Prix unitaire	Quantité	Prix Total
Eau Potable			
Abonnement			
Part collectivité	5,00	1	5,00
Part délégataire	39,63	1	39,63
Consommation			
Part Collectivité	0,2500	120	30,00
Part Solidarité Protection des ressources	0,0200	120	2,40
Part délégataire	0,3158	60	18,95
	0,9476	60	56,85
Agence de l'Eau			
Redevance Pollution	0,2900	120	34,80
Redevance Prélèvement	0,1200	120	14,40
Sous total AEP Hors taxes			202,03
Eaux Usées			
Abonnement			
Part collectivité	-	1	-
Part délégataire	26,38	1	26,38
Consommation			
Part Collectivité	0,7000	120	84,00
Part délégataire	0,2542	60	15,25
	0,7623	60	45,74
Agence de l'Eau			
Modernisation des réseaux	0,1550	120	18,60
Sous total EU Hors taxes			189,97
Montant Total H.T.			392,00
Montant T.V.A.			30,11
Montant Total T.T.C.			422,11
Soit un Prix Unitaire TTC du m3 à			3,51756 €

Secteur Littoral



Les services de l'eau potable et de l'assainissement collectif sont exploités en Délégation de Service Public (DSP) pour les communes de :

Canet-en-Roussillon, Sainte-Marie-la-Mer, Saint-Hippolyte,
Saint-Laurent-de-la-Salanque,
Saint-Nazaire et Villelongue-de-la-Salanque.

Le délégataire est la société SAUR.

Le contrat arrive à échéance le 31 décembre 2023.

Les frais d'accès au service s'élèvent à : 38,26 € H.T.

Secteur Littoral



Le mot de notre exploitant

Face aux enjeux de préservation de la ressource et d'amélioration des rendements des réseaux d'eau potable, nous avons déployé au cours de l'année sur les communes du secteur Littoral notre dernière innovation : **Rézo +**

S'appuyant sur 4 axes fondamentaux :

- Expertiser : par la modélisation hydraulique,
- Instrumenter : mesurer les volumes distribués et débits de nuit à l'aide de capteurs,
- Piloter : une capacité à être plus réactif dans la recherche de fuites,
- Pérenniser : une gestion centralisée des données est une priorité aux investissements en matière de renouvellement.

SAUR va faire évoluer la **télérelève** des compteurs avec la génération dite G2 sur l'échéance 2019-2020, il est bon de rappeler que plus de 19 000 compteurs ont été appariés pour permettre aux abonnés, de bénéficier des avantages de la relève à distance :

- Un relevé de votre compteur qui ne nécessite plus de vous déranger et de reprendre rendez-vous en cas d'absence,
- Un suivi de vos consommations sur Internet,
- Une facture basée sur la consommation réelle évitant ainsi toute estimation,
- Un nouveau service avec des alertes en cas de surconsommation et, un meilleur suivi de ces consommations.

L'année 2018 a été marquée par la rupture de la canalisation en \varnothing 200 de l'Avenue de Perpignan à Canet en Roussillon, cette réparation d'envergure a nécessité une intervention de nuit. Déjà Identifiée comme vétuste, son renouvellement est prévu dans le programme pluriannuel des investissements de Perpignan Méditerranée.

Chiffres clés

- 21,87 km de canalisations d'eau potable inspectées en prévention.
- 107 fuites réparées (conduites et branchements d'eau potable).
- 6 branchements plomb remplacés.
- 38,88 km de réseaux d'eaux usées inspectés en curage préventif.



Secteur Littoral

Mise aux normes de la station de traitement des eaux usées à Saint Hippolyte :

La réhabilitation de cet ouvrage se déroulera sur deux phases de travaux (2018 & 2019). Fin 2018 sur le renforcement du réseau de transfert avec la pose d'une nouvelle canalisation de refoulement (*en ø 200*) et la réfection du poste de relevage du « Christ » par la mise en place d'un pompage en ligne. Ces travaux ont pour objectifs :

- **Augmenter** la capacité de traitement.
- **Améliorer** la filière de traitement afin d'être conforme aux normes de rejet prévues par la réglementation.
- **Protéger** le milieu naturel, notamment, les étangs de Salses-Leucate (Natura 2000).



PROJETS

- Poursuite des travaux à la STEP de St Hippolyte
- Les réseaux (AEP & EU) du secteur de Las Bigues et le Boulevard de la Jetée pour Canet
- Construction d'un réservoir à St Laurent (06/2019 à 04/2020)
- Les réseaux (AEP & EU) de l'Avenue de Perpignan à Villelongue de la Salanque.

Secteur Littoral

De la ressource à l'épuration

	Nature des ressources	Nom de la ressource	Volume prélevé
Canet-en-Roussillon	F1 Bis	Aquifère Pliocène	216 215
	F9	Aquifère Pliocène	384 144
	F4 Bis	Aquifère Pliocène	277 388
	F7	Aquifère Pliocène	440 423
	F8	Aquifère Pliocène	200 410
	F10	Aquifère Pliocène	227 003
Saint-Hippolyte	Forage F2 ancienne gare	Aquifère Pliocène	161 594
Sainte-Marie-la-Mer	Forage F2 "Sourribes"	Aquifère Pliocène	249 810
	Forage F3 "Oliu"	Aquifère Pliocène	395 951
	Forage F4 "Ste Marie"	Aquifère Pliocène	108 821
Saint-Laurent-de-la-Salanque	Forage F2 "la ville"	Aquifère Pliocène	594 423
	Forage F3 "château d'eau"	Aquifère Pliocène	160 807
Saint-Nazaire	Forage F5 Camp d'en Barrère	Aquifère Pliocène	197 994
	Forage F6 Camp d'en Barrère	Aquifère Pliocène	235 187
Villelongue-de-la-Salanque	Forage "Christ"	Aquifère Pliocène	71 203
	Nouveau forage F2	Aquifère Pliocène	158 057

		Normes de rejet des stations de traitements des eaux usées *											
Station de traitement des eaux usées de	Capacité épuratoire	MES		DBO		DCO		Nt		NGL		PT	
		en mg/l*	en %*	en mg/l*	en %*	en mg/l*	en %*	en mg/l*	en %*	en mg/l*	en %*	en mg/l*	en %*
Canet-en-Roussillon (& Saint-Nazaire)	66 000	35	90	25	80	90	75	10	85	15	70	2	80
Sainte-Marie-la-Mer (& Villelongue-de-la-Salanque)	25 000	35	90	25	80	90	75	10	85	15	70	2	80
Saint-Hippolyte	2 700	35	90	25	80	90	75	40					
Saint-Laurent-de-la-Salanque	16 000	20	95	15	95	50	91			15	80	1	95

* en mg/l : en valeur moyenne mesurée - * en % : rendement minimum

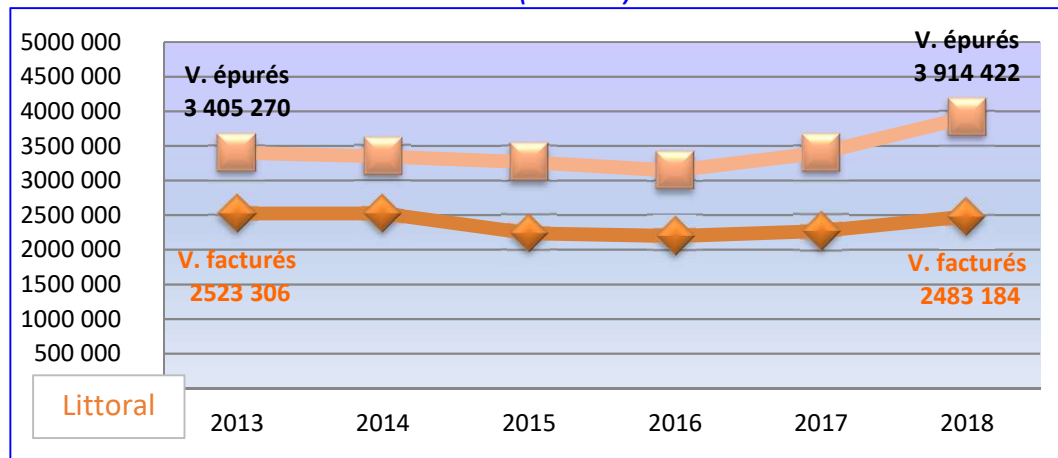
* Les normes de rejet dépendent de la taille des stations d'épuration et du milieu récepteur dans lequel sont rejetés les effluents traités



Secteur Littoral

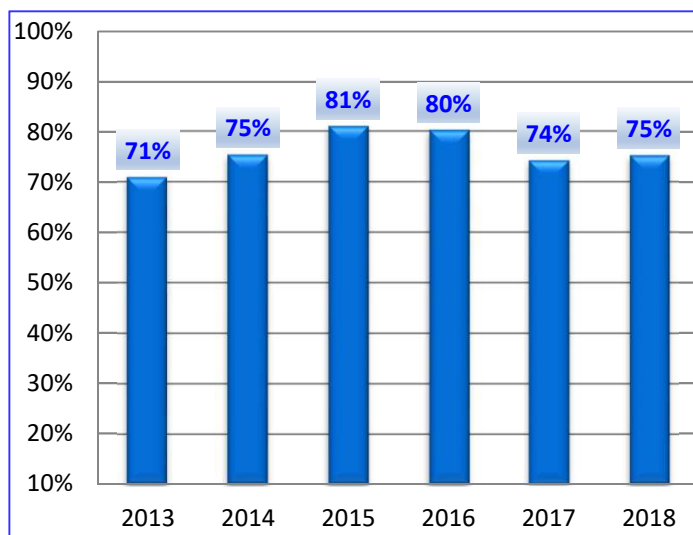
L'évolution des volumes

Evolution des volumes (en m³) traités & facturés

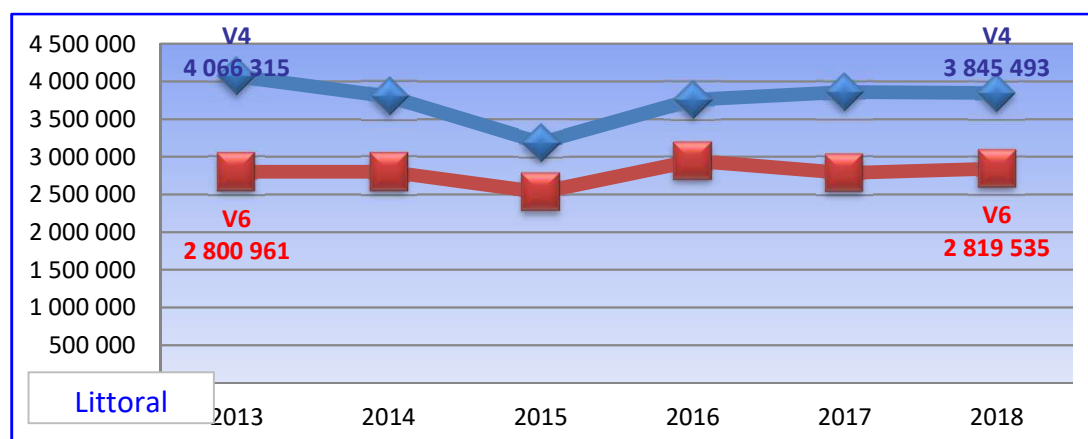


Le rendement de réseau prend un tout petit point (+0,95) ayant pour conséquence une diminution des pertes de 5 % par rapport à 2017 (50 000 m³ d'eau économisés). Ceci par à la mise en place du tout nouveau système « Rézo Plus » (c/f page 48).

Evolution du rendement de réseau AEP



Evolution des volumes (en m³) d'eau mis en distribution (V4) et distribués (V6)



Secteur Littoral – Facture INSEE

La délibération fixant les taxes communautaires du prix de l'eau
date du 20 Décembre 2018 pour l'exercice 2019



Année			2018
SAUR			
Désignation	Prix unitaire	Quantité	Prix Total
Eau Potable			
Abonnement			
Part collectivité	20,00	1	20,00
Part délégataire	36,19	1	36,19
Consommation			
Part Collectivité	0,3000	120	36,00
Part Solidarité Protection des ressources	0,0200	120	2,40
Part délégataire, de 0 à 60 m3	0,4870	120	58,44
Part délégataire, au-delà de 60 m3	-		-
Agence de l'Eau			
Redevance Pollution	0,2900	120	34,80
Redevance Prélèvement	0,1100	120	13,20
Sous total AEP Hors taxes			201,03
Eaux Usées			
Abonnement			
Part collectivité	34,13	1	34,13
Part délégataire	49,10	1	49,10
Consommation			
Part Collectivité	0,5400	120	64,80
Part délégataire, de 0 à 60 m3	0,5972	120	71,66
Part délégataire, au-delà de 60 m3	-		-
Agence de l'Eau			
Modernisation des réseaux	0,1550	120	18,60
Sous total EU Hors taxes			238,29
Montant Total H.T.			439,32
Montant T.V.A.			34,89
Montant Total T.T.C.			474,20
Soit un Prix Unitaire TTC du m3 à			3,95168 €

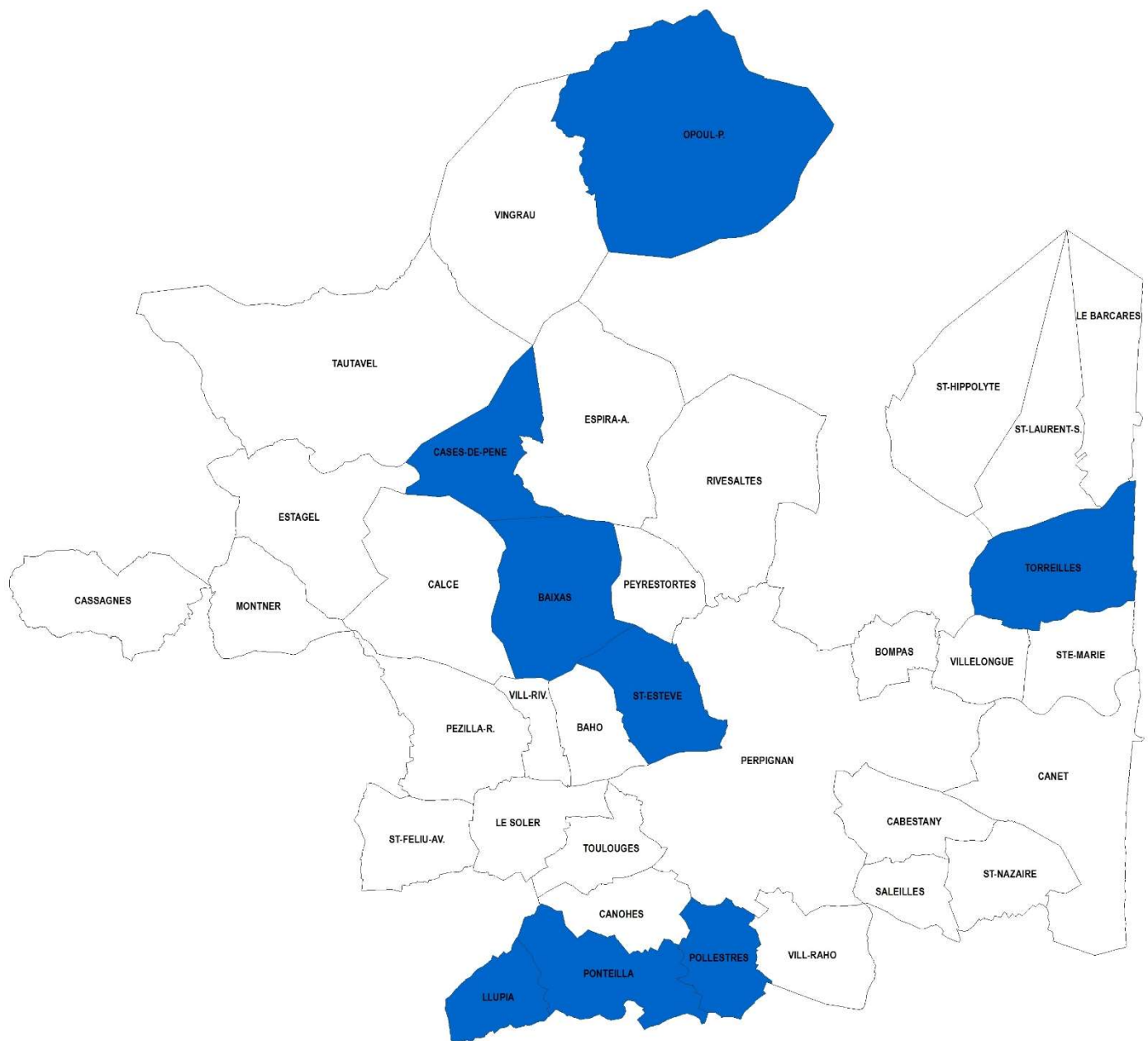
Secteur Littoral – Facture INSEE

La délibération fixant les taxes communautaires du prix de l'eau
date du 20 Décembre 2018 pour l'exercice 2019



			2018
SAUR			
Désignation	Prix unitaire	Quantité	Prix Total
Eau Potable			
Abonnement			
Part collectivité	10,00	1	10,00
Part délégataire	36,19	1	36,19
Consommation			
Part Collectivité	0,3000	120	36,00
Part Solidarité Protection des ressources	0,0200	120	2,40
Part délégataire	0,4870	120	58,44
Redevance Pollution	0,2900	120	34,80
Redevance Prélèvement	0,1100	120	13,20
Sous total AEP Hors taxes			191,03
Abonnement			
Part collectivité	25,00	1	25,00
Part délégataire	49,10	1	49,10
Consommation			
Part Collectivité	1,0000	120	120,00
Part délégataire	0,5972	120	71,66
Agence de l'Eau			
Modernisation des réseaux	0,1550	120	18,60
Sous total EU Hors taxes			284,36
Montant Total H.T.			475,39
Montant T.V.A.			38,94
Montant Total T.T.C.			514,33
Soit un Prix Unitaire TTC du m3 à			4,28607 €
			Moyenne calculée sur 120 m3

Secteur Périphérie



Les services de l'eau potable et de l'assainissement collectif sont exploités en Délégation de service Public (DSP) pour les communes de :

Baixas, Cases-de-Pène, Lluïa, Opol-Périllos, Pollestres, Pontella-Nyls et Saint-Estève & Torreilles.

Le délégataire est la société SAUR.

Le contrat arrive à échéance le 31 décembre 2023.

Les frais d'accès au service s'élèvent à : 15,95 € H.T.

Secteur Périphérie

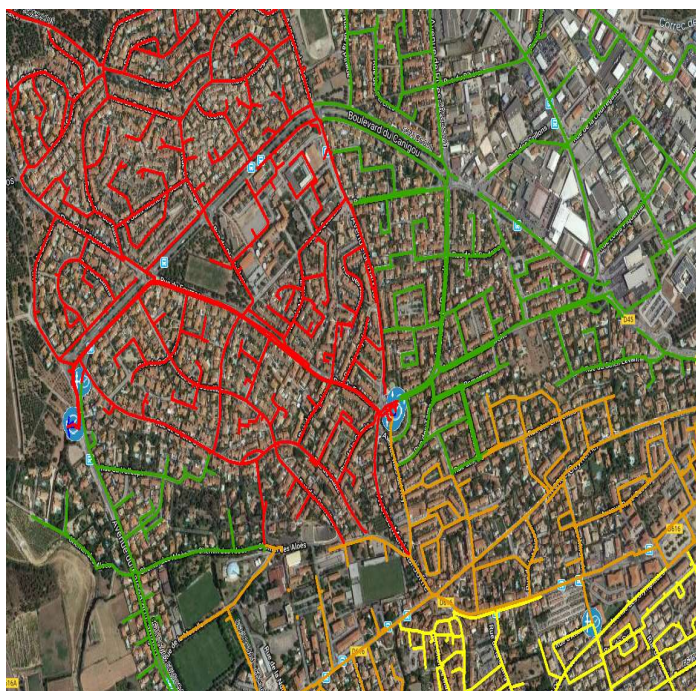
Le mot de notre exploitant

Le déploiement de la télérelève est à présent terminé. Le service alerte « **surconsommation** » est disponible pour l'ensemble des abonnés.

Cependant, il est nécessaire de communiquer, soit un numéro de portable, soit une adresse mail auprès du service clientèle SAUR, pour bénéficier de ce service gratuit.

Le dispositif « **Pass'eau** » sera mis en place dès 2019. Ce dispositif est destiné aux personnes en situation de précarité, il appartiendra de se rapprocher du Centre Social (CCAS) de chaque collectivité.

En assainissement, l'étude de diagnostic sur la formation des sulfures dans les réseaux a été réalisée sur la commune de Torreilles. Cette étude révèle la nécessité de mettre en place un traitement pour inhiber la formation H₂S dans le réseau au droit des deux postes de relevage principaux.

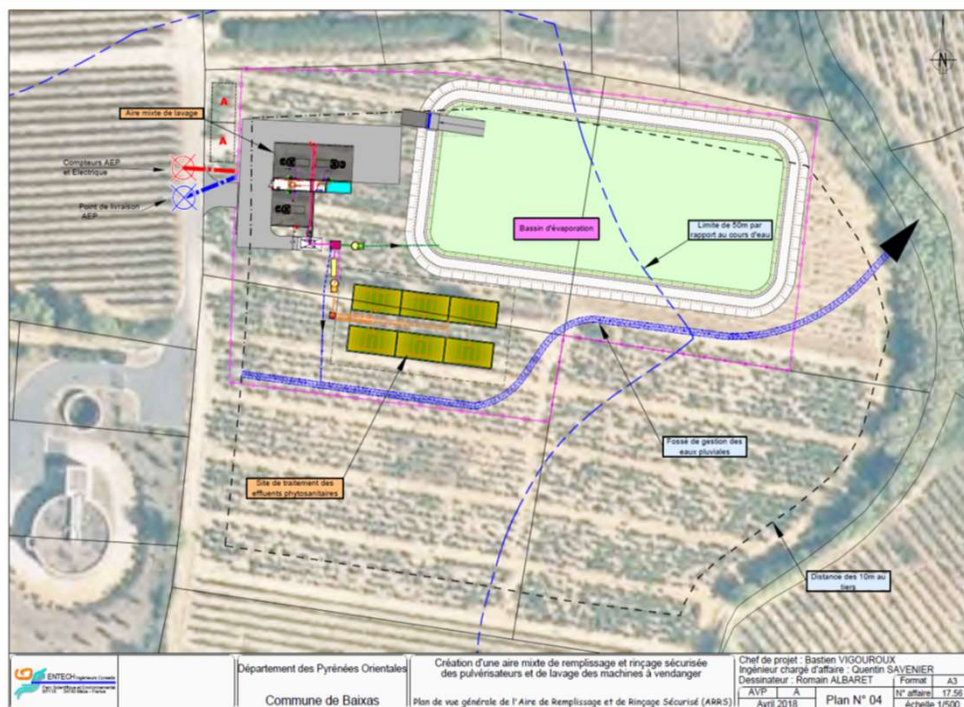


Extrait d'un plan des réseaux jumés

Chiffres clés

- 175 branchements plomb renouvelés
- 99 fuites détectées
- 30,8 km de canalisations d'eaux usées ont fait l'objet d'un curage préventif

Secteur Périphérie



Potence agricole - Vue générale

Baixas : Le projet d'une nouvelle aire de remplissage / rinçage validé

Lors du Conseil de Communauté du 22 octobre 2018, les élus de PMM ont adopté le projet de création d'une nouvelle potence agricole destinée au lavage et rinçage des pulvérisateurs ainsi qu'au lavage des machines à vendanger.

Ce nouvel équipement viendra en remplacement de la potence existante située à proximité du forage Lou Peyrou ; ce dernier pourra alors être démantelée afin de mettre en service ce captage d'eau potable qui dispose de toutes les autorisations nécessaires et va permettre de renforcer l'alimentation de la commune.

Reconnu et validé par les partenaires ainsi que par les viticulteurs concernés, le projet validé en Conseil de Communauté propose un plan de financement qui s'appuie sur la mobilisation de fonds européens (FEADER) et sur l'aide de l'Agence de l'Eau Rhône Méditerranée Corse, aux côtés de PMM.

PROJETS

- Essai de forage, extension du réseau AEP parc Ecozon, réseaux (AEP & EU) Place de la République à Cases de Pène
- Les réseaux (AEP & EU) de l'avenue Grégory à Llupia
- Les réseaux (AEP & EU) des rues du Centre à Pollestres
- Les réseaux (AEP & EU) de l'Avenue Joffre à Torreilles

Secteur Périphérie – Actions réalisées

Diagnostic du forage

Dans le cadre de ses compétences en matière de gestion de l'eau potable, la communauté urbaine mène des études pour améliorer la captation et la distribution d'eau sur la commune d'**Opoul-Périllos**.

Un marché de travaux est actuellement en cours de conception afin de définir les modalités d'une prochaine réhabilitation du réservoir d'eau potable situé en partie haute du Village.

Par ailleurs, une intervention est programmée cette année pour réaliser un diagnostic complet du captage dit « Courgranes ».

Les installations étant anciennes, elles demandent certaines évolutions et adaptations ; cette opération sera sans impact au robinet des habitants (*le stock est suffisant dans le château d'eau pour assurer la continuité de la distribution pendant toute la durée de l'intervention*) et visera à établir un programme d'entretien et de travaux à court, moyen et long terme.

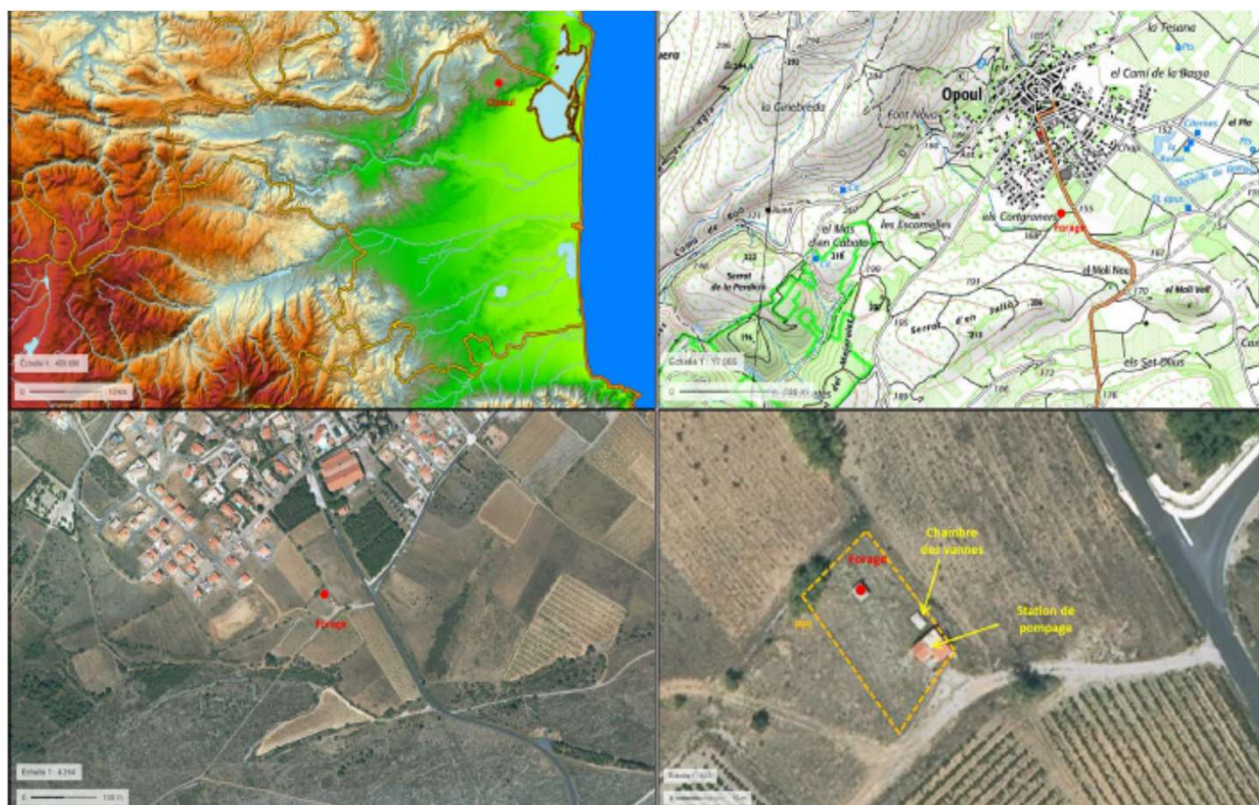


Figure 1 : Localisation géographique de l'ouvrage sur extrait de carte IGN au 1/25 000 et photographies aériennes (Géoportail)

Secteur Périphérie

De la ressource à l'épuration

	Nature des ressources	Nom de la ressource	Volume prélevé
Baixas	Forage Mas Blanès (à Villeneuve de la Rivière)	Aquifère Pliocène	377 714
	Forage Lou Peyrou	Aquifère Pliocène	0
Cases-de-Pène	Forage Notre Dame de Pène	Karst des Corbières	85 346
Llupia	Forage cave coopérative (à Terrats)	Aquifère pliocène	0
Opoul-Périllos	Forage Courgranes	Karts des Corbières	89 572
Pollestres	Forage F2	Aquifère Pliocène	213 152
	Forage F3 la Devèze	Aquifère Pliocène	142 216
Ponteilla-Nyls	Forage terrain de sports	Aquifère Pliocène	245 783
Saint-Estève	Forage F1 "le Belvédère"	Aquifère Pliocène	276 145
	Forage F2 "Coumette"	Aquifère Pliocène	369 937
	Forage F3 "Ouillastre"	Aquifère Pliocène	350 926
Torreilles	Forage F1 "Aychougadou"	Aquifère Pliocène	362 870
	Forage F2 "Aychougadou"	Aquifère Pliocène	128 907
	Forage F4 "Coutius"	Aquifère Pliocène	133 690

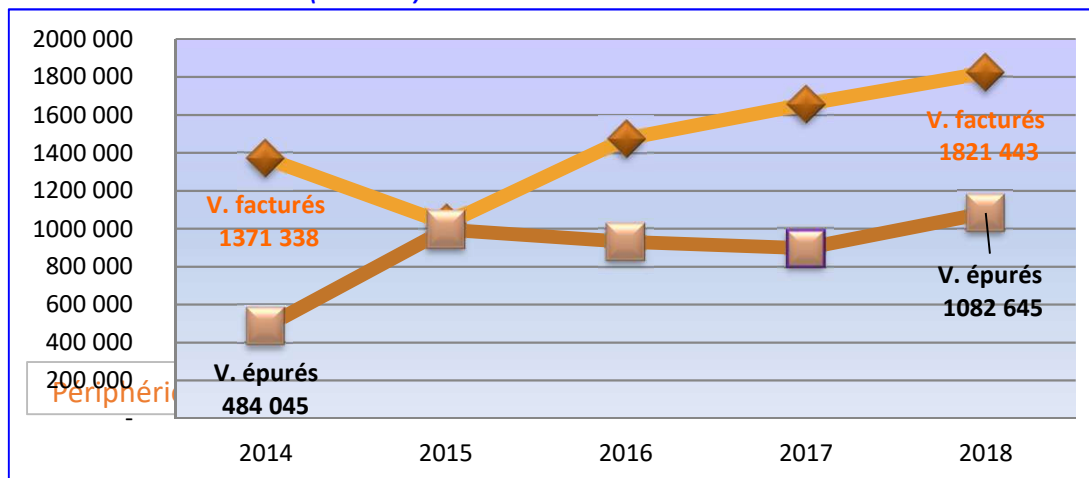
		Normes de rejet des stations de traitements des eaux usées *											
Station de traitement des eaux usées de	Capacité épuratoire	MES		DBO		DCO		NTK		NGL		PT	
		en mg/l*	en %*	en mg/l*	en %*	en mg/l*	en %*	en mg/l*	en %*	en mg/l*	en %*	en mg/l*	en %*
Baixas	4 000	35	92	15	95	60	90	15	80				
Cases-de-Pène	1 200	35	96	15	96	70	94	15	90				
Opoul-Périllos	1 200	35	50	25	60	125	60						
Pollestres	9 500	35	92	15	95	50	94			15	80	1	90
Ponteilla	4 500	35	90	25	70	125	75						80
Nyls	600		50	35	60	200	60						
Torreilles	16 000	150	90	25	80	125	75						
* en mg/ : en valeur moyenne mesurée - * en % : rendement minimum													

* Les normes de rejet dépendent de la taille des stations d'épuration et du milieu récepteur dans lequel sont rejetés les effluents traités

Secteur Périphérie

Les volumes

Volumes (en m3) traités & facturés

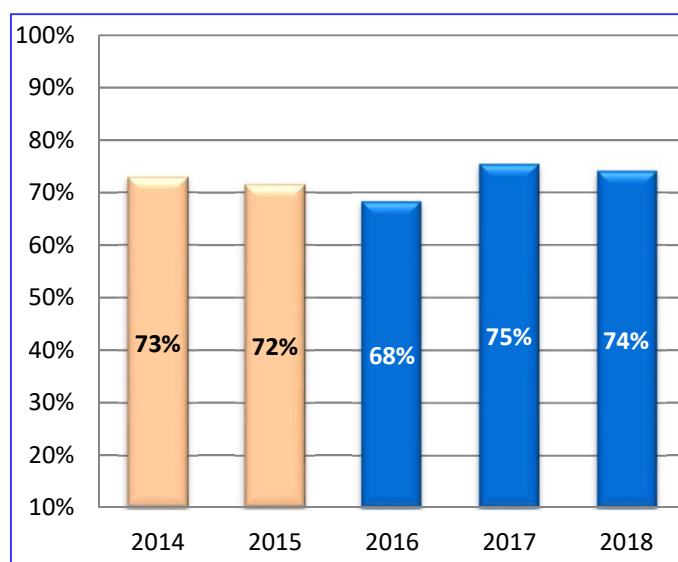


Les données sur l'ensemble de ces graphiques sont évolutives à compter de 2016 (*périmètre complet*) :

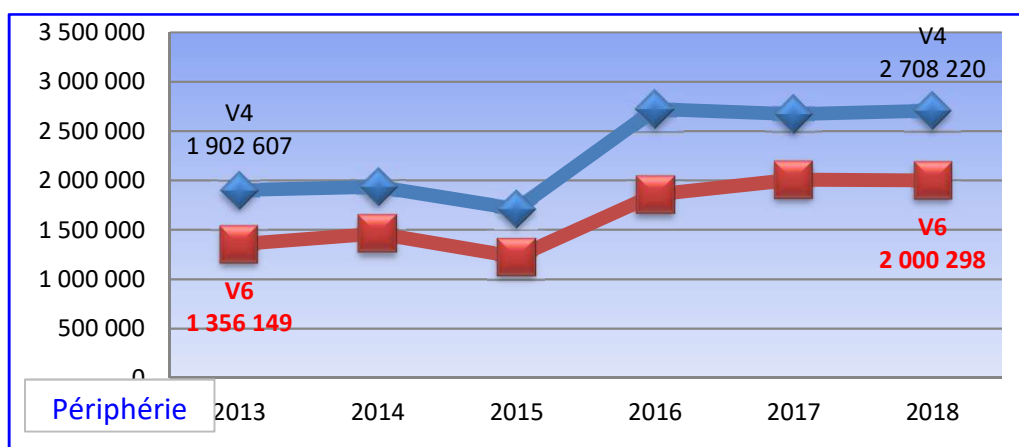
- volumes traités et épurés,
- rendement de réseau,
- volumes distribués et mis en distribution.

On constate près de 44 000 m3 d'eau perdues entre 2017 et 2018 d'où la baisse d'un point sur le rendement de réseau ; Opoul et Ponteilla ont été les communes les plus touchées par ces fuites.

Rendement de réseau AEP



Volumes (en m3) d'eau mis en distribution (V4) et distribués (V6)



Périphérie

Secteur Périphérie – Facture INSEE

La délibération fixant les taxes communautaires du prix de l'eau
date du 20 Décembre 2018 pour l'exercice 2019



			2018
SAUR			
Désignation	Prix unitaire	Quantité	Prix Total
Eau Potable			
Abonnement			
Part collectivité	20,00	1	20,00
Part délégataire	24,14	1	24,14
Consommation			
Part Collectivité	0,5350	120	64,20
Part Solidarité Protection des ressources	0,0200	120	2,40
Part délégataire, de 0 à 60 m4	0,3433	60	20,60
Part délégataire, au-delà de 60 m4	1,0401	60	62,41
Agence de l'Eau			
Redevance Pollution	0,2900	120	34,80
Redevance Prélèvement	0,1000	120	12,00
Sous total AEP Hors taxes			240,54
Eaux Usées			
Abonnement			
Part collectivité	25,00	1	25,00
Part délégataire	34,34	1	34,34
Consommation			
Part Collectivité	0,5400	120	64,80
Part délégataire, de 0 à 60 m4	0,3393	60	20,36
Part délégataire, au-delà de 60 m4	1,0283	60	61,70
Agence de l'Eau			
Modernisation des réseaux	0,1550	120	18,60
Sous total EU Hors taxes			224,80
Montant Total H.T.			465,34
Montant T.V.A.			35,71
Montant Total T.T.C.			501,05
Soit un Prix Unitaire TTC du m3 à			4,17541 €

Secteur Périphérie – Facture INSEE

La délibération fixant les taxes communautaires du prix de l'eau
date du 20 Décembre 2018 pour l'exercice 2019



			2018
SAUR			
Désignation	Prix unitaire	Quantité	Prix Total
Eau Potable			
Abonnement			
Part collectivité	20,00	1	20,00
Part délégataire	24,14	1	24,14
Consommation			
Part Collectivité	0,3300	120	39,60
Part Solidarité Protection des ressources	0,0200	120	2,40
Part délégataire, de 0 à 60 m4	0,3433	60	20,60
Part délégataire, au-delà de 60 m4	1,0401	60	62,41
Agence de l'Eau			
Redevance Pollution	0,2900	120	34,80
Redevance Prélèvement	0,1000	120	12,00
Sous total AEP Hors taxes			215,94
Eaux Usées			
Abonnement			
Part collectivité	25,00	1	25,00
Part délégataire	34,34	1	34,34
Consommation			
Part Collectivité	0,5400	120	64,80
Part délégataire, de 0 à 60 m4	0,3393	60	20,36
Part délégataire, au-delà de 60 m4	1,0283	60	61,70
Agence de l'Eau			
Modernisation des réseaux	0,1550	120	18,60
Sous total EU Hors taxes			224,80
Montant Total H.T.			440,74
Montant T.V.A.			34,36
Montant Total T.T.C.			475,10
<i>Soit un Prix Unitaire TTC du m3 à</i>			3,95914 €

Secteur Périphérie – Facture INSEE

La délibération fixant les taxes communautaires du prix de l'eau
date du 20 Décembre 2018 pour l'exercice 2019



			2018
SAUR			
Désignation	Prix unitaire	Quantité	Prix Total
Eau Potable			
Abonnement			
Part collectivité	20,00	1	20,00
Part délégataire	24,14	1	24,14
Consommation			
Part Collectivité	0,5500	120	66,00
Part Solidarité Protection des ressources	0,0200	120	2,40
Part délégataire, de 0 à 60 m4	0,3433	60	20,60
Part délégataire, au-delà de 60 m4	1,0401	60	62,41
Agence de l'Eau			
Redevance Pollution	0,2900	120	34,80
Redevance Prélèvement	0,1000	120	12,00
Sous total AEP Hors taxes			242,34
Eaux Usées			
Abonnement			
Part collectivité	30,00	1	30,00
Part délégataire	34,34	1	34,34
Consommation			
Part Collectivité	0,8000	120	96,00
Part délégataire, de 0 à 60 m4	0,3393	60	20,36
Part délégataire, au-delà de 60 m4	1,0283	60	61,70
Agence de l'Eau			
Modernisation des réseaux	0,1550	120	18,60
Sous total EU Hors taxes			261,00
Montant Total H.T.			503,34
Montant T.V.A.			39,43
Montant Total T.T.C.			542,77
			4,52307 €

Secteur Périphérie – Facture INSEE

La délibération fixant les taxes communautaires du prix de l'eau
date du 20 Décembre 2018 pour l'exercice 2019



			2018
SAUR			
Désignation	Prix unitaire	Quantité	Prix Total
Eau Potable			
Abonnement			
Part collectivité	20,00	1	20,00
Part délégataire	24,14	1	24,14
Consommation			
Part Collectivité	0,3800	120	45,60
Part Solidarité Protection des ressources	0,0200	120	2,40
Part délégataire, de 0 à 60 m4	0,3433	60	20,60
Part délégataire, au-delà de 60 m4	1,0401	60	62,41
Agence de l'Eau			
Redevance Pollution	0,2900	120	34,80
Redevance Prélèvement	0,1000	120	12,00
Sous total AEP Hors taxes			221,94
Eaux Usées			
Abonnement			
Part collectivité	32,00	1	32,00
Part délégataire	34,34	1	34,34
Consommation			
Part Collectivité	0,4300	120	51,60
Part délégataire, de 0 à 60 m4	0,3393	60	20,36
Part délégataire, au-delà de 60 m4	1,0283	60	61,70
Agence de l'Eau			
Modernisation des réseaux	0,1550	120	18,60
Sous total EU Hors taxes			218,60
Montant Total H.T.			440,54
Montant T.V.A.			34,07
Montant Total T.T.C.			474,61
Soit un Prix Unitaire TTC du m3 à			3,95505 €

Secteur Périphérie – Facture INSEE

La délibération fixant les taxes communautaires du prix de l'eau
date du 20 Décembre 2018 pour l'exercice 2019



			2018
SAUR			
Désignation	Prix unitaire	Quantité	Prix Total
Eau Potable			
Abonnement			
Part collectivité	20,00	1	20,00
Part délégataire	24,14	1	24,14
Consommation			
Part Collectivité	0,5500	120	66,00
Part Solidarité Protection des ressources	0,0200	120	2,40
Part délégataire, de 0 à 60 m4	0,3433	60	20,60
Part délégataire, au-delà de 60 m4	1,0401	60	62,41
Agence de l'Eau			
Redevance Pollution	0,2900	120	34,80
Redevance Prélèvement	0,1000	120	12,00
Sous total AEP Hors taxes			242,34
Eaux Usées			
Abonnement			
Part collectivité	25,00	1	25,00
Part délégataire	34,34	1	34,34
Consommation			
Part Collectivité	0,6500	120	78,00
Part délégataire, de 0 à 60 m4	0,3393	60	20,36
Part délégataire, au-delà de 60 m4	1,0283	60	61,70
Agence de l'Eau			
Modernisation des réseaux	0,1550	120	18,60
Sous total EU Hors taxes			238,00
Montant Total H.T.			480,34
Montant T.V.A.			37,13
Montant Total T.T.C.			517,47
Soit un Prix Unitaire TTC du m3 à			4,31224 €

Secteur Périphérie – Facture INSEE

La délibération fixant les taxes communautaires du prix de l'eau
date du 20 Décembre 2018 pour l'exercice 2019



			2018
SAUR			
Désignation	Prix unitaire	Quantité	Prix Total
Eau Potable			
Abonnement			
Part collectivité	20,00	1	20,00
Part délégataire	24,14	1	24,14
Consommation			
Part Collectivité	0,3000	120	36,00
Part Solidarité Protection des ressources	0,0200	120	2,40
Part délégataire, de 0 à 60 m4	0,3433	60	20,60
Part délégataire, au-delà de 60 m4	1,0401	60	62,41
Agence de l'Eau			
Redevance Pollution	0,2900	120	34,80
Redevance Prélèvement	0,1000	120	12,00
Sous total AEP Hors taxes			212,34
Eaux Usées			
Abonnement			
Part collectivité	25,00	1	25,00
Part délégataire	34,34	1	34,34
Consommation			
Part Collectivité	0,5650	120	67,80
Part délégataire, de 0 à 60 m4	0,3393	60	20,36
Part délégataire, au-delà de 60 m4	1,0283	60	61,70
Agence de l'Eau			
Modernisation des réseaux	0,1550	120	18,60
Sous total EU Hors taxes			227,80
Montant Total H.T.			440,14
Montant T.V.A.			34,46
Montant Total T.T.C.			474,60
<i>Soit un Prix Unitaire TTC du m3 à</i>			3,95499 €

Secteur Périphérie – Facture INSEE

La délibération fixant les taxes communautaires du prix de l'eau
date du 20 Décembre 2018 pour l'exercice 2019



			2018
SAUR			
Désignation	Prix unitaire	Quantité	Prix Total
Eau Potable			
Abonnement			
Part collectivité	15,00	1	15,00
Part délégataire	24,14	1	24,14
Consommation			
Part Collectivité	0,2000	120	24,00
Part Solidarité Protection des ressources	0,0200	120	2,40
Part délégataire, de 0 à 60 m4	0,3433	60	20,60
Part délégataire, au-delà de 60 m4	1,0401	60	62,41
Agence de l'Eau			
Redevance Pollution	0,2900	120	34,80
Redevance Prélèvement	0,1000	120	12,00
Sous total AEP Hors taxes			195,34
Eaux Usées			
Abonnement			
Part collectivité	20,00	1	20,00
Part délégataire	34,34	1	34,34
Consommation			
Part Collectivité	0,3300	120	39,60
Part délégataire, de 0 à 60 m4	0,3393	60	20,36
Part délégataire, au-delà de 60 m4	1,0283	60	61,70
Agence de l'Eau			
Modernisation des réseaux	0,1550	120	18,60
Sous total EU Hors taxes			194,60
Montant Total H.T.			389,94
Montant T.V.A.			30,20
Montant Total T.T.C.			420,14
Soit un Prix Unitaire TTC du m3 à			3,50120 €

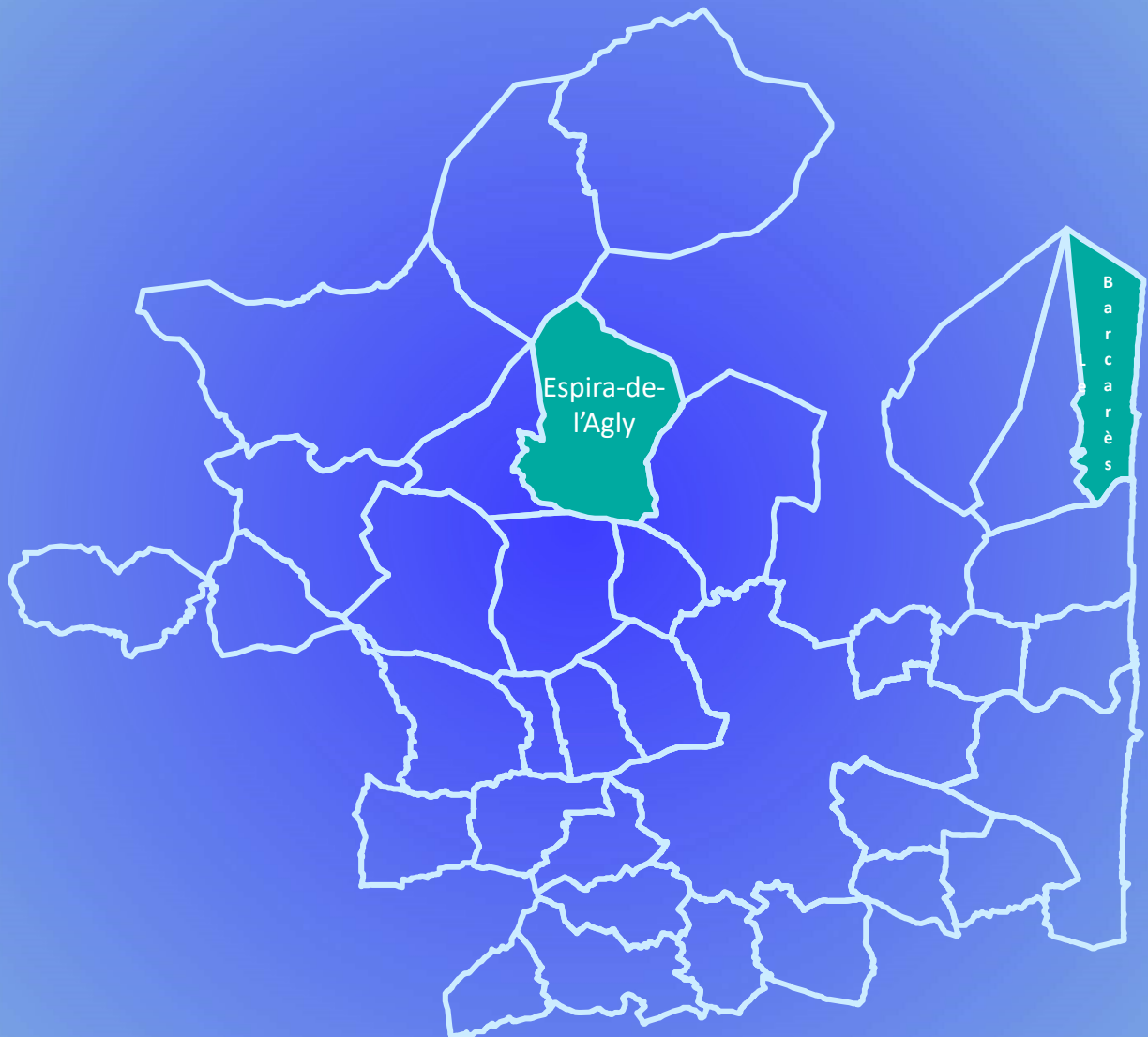
Secteur Périphérie – Facture INSEE

La délibération fixant les taxes communautaires du prix de l'eau
date du 20 Décembre 2018 pour l'exercice 2019



			2018
SAUR			
Désignation	Prix unitaire	Quantité	Prix Total
Eau Potable			
Abonnement			
Part collectivité	20,00	1	20,00
Part délégataire	24,14	1	24,14
Consommation			
Part Collectivité	0,3300	120	39,60
Part Solidarité Protection des ressources	0,0200	120	2,40
Part délégataire	0,6639	120	79,67
			-
Agence de l'Eau			
Redevance Pollution	0,2900	120	34,80
Redevance Prélèvement	0,1000	120	12,00
Sous total AEP Hors taxes			212,61
Eaux Usées			
Abonnement			
Part collectivité	25,00	1	25,00
Part délégataire	34,34	1	34,34
Consommation			
Part Collectivité	0,3500	120	42,00
Part délégataire	0,6263	120	75,16
			-
Agence de l'Eau			
Modernisation des réseaux	0,1550	120	18,60
Sous total EU Hors taxes			195,10
Montant Total H.T.			407,70
Montant T.V.A.			31,20
Montant Total T.T.C.			438,91
<i>Soit un Prix Unitaire TTC du m3 à</i>			3,65756 €

Les autres communes...



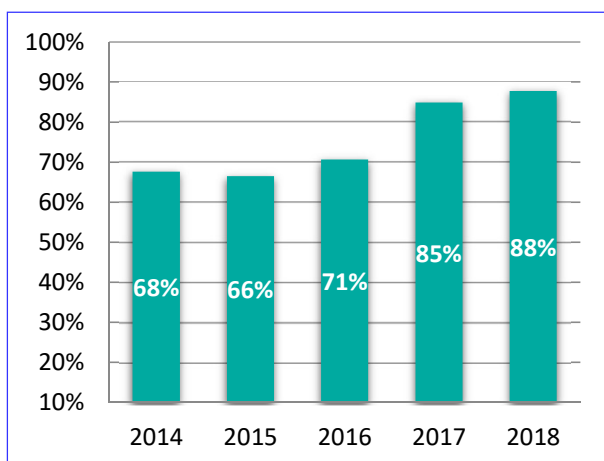
Espira-de-l'Agly
& Le Barcarès

Espira-de-l'Agly

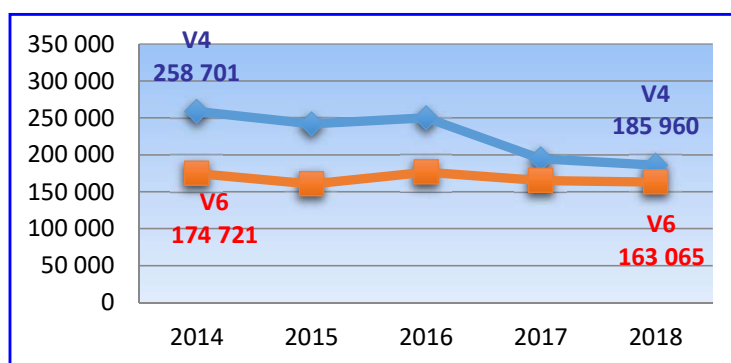
Les services de l'eau potable et de l'assainissement collectif sont exploités en Délégation de service Public (DSP) à Espira-de-l'Agly. Le délégataire est la société Véolia. Le contrat arrive à échéance le 31 décembre 2019. Les frais d'accès au service s'élèvent à : 51,01 €

Nature des ressources utilisées	Nom de la ressource	Volume prélevé (en m3)
Forage F4 Stade	Aquifère Pliocène	187 760

Evolution du rendement de réseau AEP



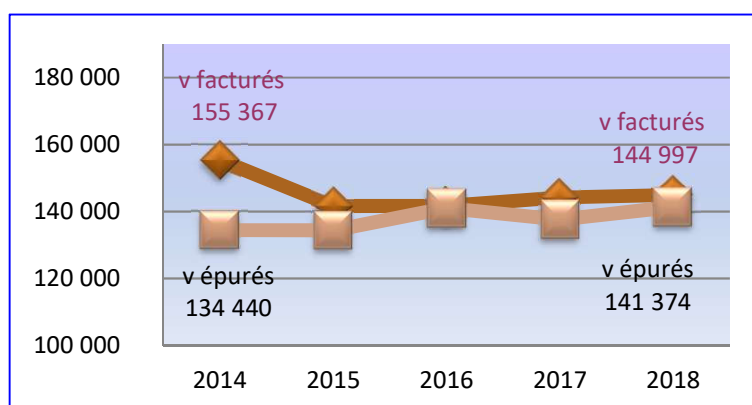
Evolution des volumes (en m3) d'eau mis en distribution (V4) et distribués (V6)



Afin de préserver le réseau de distribution d'eau potable de Montpins, qui est très fragile (*PVC collé datant des années 1970*), des variateurs de fréquence ont été installés au niveau de la station de surpression.

En évitant de générer des à-coups hydrauliques lors du démarrage / arrêt des pompes, cela devrait limiter les casses sur le réseau et donc les pertes d'eau.

Evolution des volumes (en m3) traités & facturés



Focus

- Sur les 536 mètres inspectés en prévention aucune fuite n'a été détectée.
- 1 branchement plomb changé.
- Sur 1,35 km curés en prévention, seul 4 points noirs du réseau de collecte nécessitent une intervention fréquente. Les réseaux (AEP & EU)
- Renouvellement réseau EU rue Coste en 2019

Normes de rejet * - Station de traitement des eaux usées de	Capacité épuratoire	MES		DBO		DCO		Nt	
		en mg/l*	en %*	en mg/l*	en %*	en mg/l*	en %*	en mg/l*	en %*
Espira-de-l'Agly	5 000	35	94	15	96	60	92	15	85
Montpins	200	35		25		125			

* en mg/ : en valeur moyenne mesurée - * en % : rendement minimum

* Les normes de rejet dépendent de la taille des stations d'épuration et du milieu récepteur dans lequel sont rejetés les effluents traités.



Espira-de-l'Agly– Facture INSEE

La délibération fixant les taxes communautaires du prix de l'eau
date du 20 Décembre 2018 pour l'exercice 2019



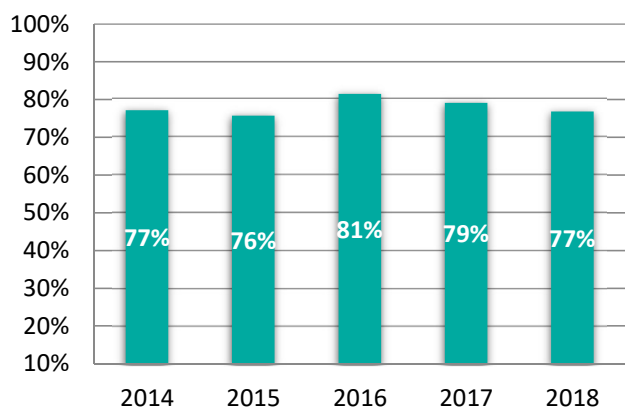
			2018
Véolia			
Désignation	Prix unitaire	Quantité	Prix Total
Eau Potable			
Abonnement			
Part collectivité	20,00	1	20,00
Part délégataire	51,64	1	51,64
Consommation			
Part Collectivité	0,3275	120	39,30
Part Solidarité Protection des ressources	0,0200	120	2,40
Part délégataire	0,7687	120	92,24
Agence de l'Eau			
Redevance Pollution	0,2900	120	34,80
Redevance Prélèvement	0,1000	120	12,00
Sous total AEP Hors taxes			252,38
Eaux Usées			
Abonnement			
Part collectivité	25,00	1	25,00
Part délégataire	14,84	1	14,84
Consommation			
Part Collectivité	0,5300	120	63,60
Part délégataire	0,9296	120	111,55
Agence de l'Eau			
Modernisation des réseaux	0,1550	120	18,60
Sous total EU Hors taxes			233,59
Montant Total H.T.			485,97
Montant T.V.A.			37,24
Montant Total T.T.C.			523,21
<i>Soit un Prix Unitaire TTC du m3 à</i>			4,36004 €

Le Barcarès

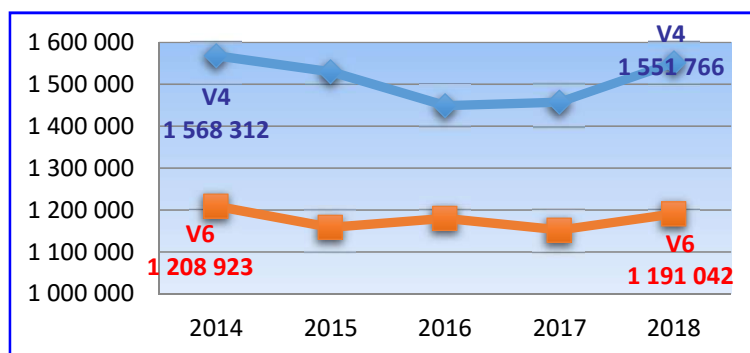
Les services de l'eau potable et de l'assainissement collectif sont exploités en Délégation de service Public (DSP) à Le Barcarès. Le délégataire est la société Véolia. Le contrat arrive à échéance le 31 décembre 2023. Les frais d'accès au service s'élèvent à : 51,01 €

Nature des ressources utilisées	Nom de la ressource	Volume prélevé
Syndicat mixte (SMIPEP) de Leucate-Le Barcarès <i>*le volume indiqué est le volume total du syndicat</i>	Aquifère Pliocène	2 433 194*

Evolution du rendement de réseau AEP

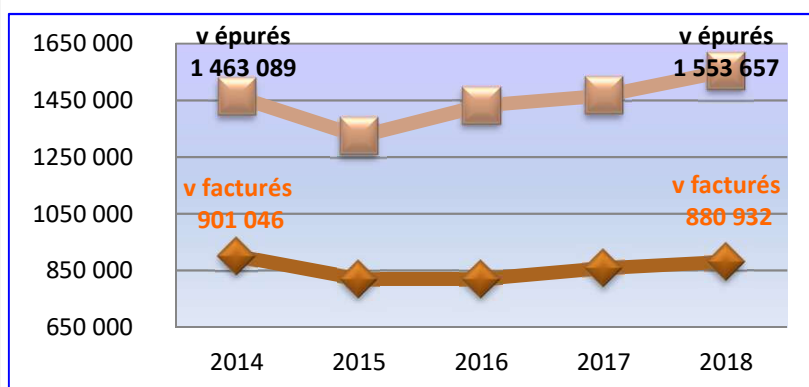


Evolution des volumes (en m3) d'eau mis en distribution (V4) et distribués (V6)



En 2018, nous avons procédé au remplacement de près de 6 000 compteurs afin de permettre le déploiement de la télérelève. Ce dispositif permettra aux consommateurs de suivre à distance leur consommation d'eau et d'être alerté en cas de fuite sur leurs installations privées.

Evolution des volumes (en m3) traités & facturés



Focus

- 1,09 Km de canalisation d'eau potable a été inspectée en prévention.
- 15 fuites ont été détectées.
- 9,55 Km de canalisations d'eaux usées ont été curés en préventifs.

Normes de rejet * - Station de traitement des eaux usées de	Capacité épuratoire	MES		DBO		DCO	
		en mg/l*	en %*	en mg/l*	en %*	en mg/l*	en %*
Le Barcarès	45 000	35	90	25	80	125	75

* en mg/ : en valeur moyenne mesurée - * en % : rendement minimum

* Les normes de rejet dépendent de la taille des stations d'épuration et du milieu récepteur dans lequel sont rejetés les effluents traités.

Le Barcarès – Facture INSEE

La délibération fixant les taxes communautaires du prix de l'eau
date du 20 Décembre 2018 pour l'exercice 2019



			2018
Véolia			
Désignation	Prix unitaire	Quantité	Prix Total
Eau Potable			
Abonnement			
Part collectivité	20,00	1	20,00
Part délégataire	27,60	1	27,60
Consommation			
Part Collectivité	0,3750	120	45,00
Part Solidarité Protection des ressources	0,0200	120	2,40
Part délégataire	0,3459	120	41,50
Part production (SMIPEP)	0,1500	120	18,00
Agence de l'Eau			
Redevance Pollution	0,2900	120	34,80
Redevance Prélèvement	0,1200	120	14,40
Sous total AEP Hors taxes			203,70
Eaux Usées			
Abonnement			
Part collectivité	20,00	1	20,00
Part délégataire	39,76	1	39,76
Consommation			
Part Collectivité	0,8000	120	96,00
Part délégataire	0,5163	120	61,96
Agence de l'Eau			
Modernisation des réseaux	0,1550	120	18,60
Sous total EU Hors taxes			236,32
Montant Total H.T.			440,03
Montant T.V.A.			34,84
Montant Total T.T.C.			474,86
Soit un Prix Unitaire TTC du m3 à			3,95720 €



Abréviations, sigles utilisés dans le présent rapport.

AC :	Assainissement Collectif
AEP :	Alimentation en Eau Potable
DBO5	Demande Biochimique en Oxygène : il s'agit de la quantité d'oxygène nécessaire pour oxyder les matières organiques (biodégradables) par voie biologique (oxydation des matières organiques biodégradables par des bactéries). Elle permet d'évaluer la fraction biodégradable de la charge polluante carbonée des eaux usées. Elle est en général calculée au bout de 5 jours à 20 °C et dans le noir. On parle alors de DBO5
DCO	Demande Chimique en Oxygène sa valeur indique la quantité d'oxygène qui est nécessaire pour l'oxydation de toutes les substances organiques dans l'eau en mg/L ou mg/m3.
DEHP :	de l'anglais DiEthylHexyl Phthalate
DGF :	Dotation Globale de Fonctionnement
DSP :	Délégation de Service Public
DUP	Déclaration d'Utilité Publique
Eh :	Equivalent habitant
ETP :	Equivalent Temps Plein
EU	Eaux Usées
GDA	Groupement de Développement Agricole
HCH :	Hexachlorocyclohexane
INSEE :	Institut National de la Statistique et des Etudes Economiques
Km/l :	Kilomètre linéaire
m/l :	Mètre linéaire
PLU :	Plan Local d'Urbanisme
SMIPEP :	Syndicat Mixte de Production d'Eau Potable de Leucate-Barcarès
STEU/STEP :	Station de Traitement des Eaux Usées/Station d'épuration
TMS :	Tonnes de Matières Sèches
TTC :	Toutes Taxes Comprises
TVA :	Taxe sur la Valeur Ajoutée

11, boulevard Saint-Assiscle - BP 20641 - 66006 PERPIGNAN Cedex
Tél. 04 68 08 60 00 - Fax 04 68 08 60 01 - accueil@perpignan-mediterranee.org



BAHO • BAIXAS • BOMPAS • CABESTANY • CALCE • CANET-EN-ROUSSILLON • CANOHES • CASES-DE-PENE • CASSAGNES • ESPIRA-DE-L'AGLY • ESTAGEL
LE BARCARES • LE SOLER • LLUPIA • MONTNER • OPOUL-PERILLOS • PERPIGNAN • PEYRESTORTES • PEZILLA-LA-RIVIERE • POLLESTRES • PONTEILLA-NYLS
RIVESALTES • SAINTE-MARIE-LA-MER • SAINT-ESTEVE • SAINT-FELIU-D'AVALL • SAINT-HIPPOLYTE • SAINT-LAURENT-DE-LA-SALANQUE • SAINT-NAZAIRE
SALEILLES • TAUTAVEL • TORREILLES • TOULOUGES • VILLELONGUE-DE-LA-SALANQUE • VILLENEUVE-DE-LA-RAHO • VILLENEUVE-LA-RIVIERE • VINGRAU



Réglementation

Définition des indicateurs de performance du service d'eau potable

P 103.2 - L'indice de connaissance et de gestion patrimoniale des réseaux d'eau potable permet d'évaluer le niveau de connaissance des réseaux (*informations topographiques sur le réseau, descriptions détaillées de chaque tronçon, localisation des interventions, existence d'un plan de renouvellement,...*). Lors du passage d'un stagiaire à la régie des eaux de Toulouges, ce dernier a mis à jour les plans des réseaux d'eau potable et d'assainissement de plusieurs communes, révélant un écart parfois important entre certaines collectivités.

P 104.3 - Le rendement de réseau de distribution des réseaux d'eau potable, cet indicateur (*exprimé en %*) permet de connaître le rapport entre le volume introduit dans le réseau et le volume consommé par les usagers (*particuliers, industriels, etc.*). Plus le rendement est élevé, moins les pertes (*fuites en particulier*) sont importantes. Cet indicateur permet d'apprécier la qualité du réseau, son bon fonctionnement ainsi que l'efficacité de la distribution.

P 105.3 - L'indice linéaire des volumes non comptés représente les volumes qui ne font pas l'objet d'un comptage. Son évolution est le reflet du déploiement de points de livraison des abonnés et de l'efficacité de la gestion. Il est important de noter l'effort particulier mis en place à la régie afin de connaître cet indice.

P 106.3 - L'Indice linéaire des pertes en réseau permet de connaître par km de réseau la part des volumes mis en distribution qui ne sont pas consommés avec autorisation sur l'ensemble du territoire : sa valeur et son évolution sont le reflet d'une politique de renouvellement visant à lutter contre les pertes en eau et à mener des actions de lutte contre les volumes détournés.

P 107.2 - Le taux moyen de renouvellement des réseaux d'eau potable représente le linéaire de réseau renouvelé durant une année, au prorata du linéaire total du réseau. On considère que la durée de vie moyenne d'un réseau est de l'ordre de 50 ans.

P 108.3 - L'indice d'avancement de la protection de la ressource donne une information sur la performance atteinte pour assurer une protection effective de la ressource selon la réglementation en vigueur (*étude, définition du périmètre, acquisition des terrains...*). Cet indice est en baisse depuis 2010, suite à la création de nouveaux captages et aux inévitables délais de constitution et d'instruction du dossier de « déclaration d'utilité publique » indispensable à l'autorisation de chaque forage.

P 109.0 - Montant des abandons de créances ou des versements à un fonds de solidarité - Nombre de demandes reçues au titre de l'aide au paiement des factures des personnes en situation de précarité. Cet indicateur a été mis en place en 2011 dans les DSP. Il s'agit du montant des abandons de créances à caractère social réalisé par l'exploitant. Il s'agit d'un fonds créé en application au code de l'action sociale et des familles).

P 151.1 - Le taux d'occurrence des interruptions de service non programmées représente le nombre de coupures d'eau imprévues survenues au cours de l'année par tranche de 1000 abonnés.

P 152.1 - le taux de respect du délai maximal d'ouverture des branchements pour les nouveaux abonnés représente le nombre d'ouvertures de branchements réalisés dans le délai auquel s'est engagé le service clientèle. Ce délai varie en fonction de l'exploitant et du contrat négocié. Il est exprimé en jours entre la réception du devis signé par le client et la mise en service du branchement

P 154.1 - le taux d'impayés sur la facture d'eau de l'année précédente est l'expression de l'efficacité du recouvrement. Il est exprimé par le pourcentage du montant des factures émises au cours de l'année n-1 et non payées au 31/12 de l'année n.

P 155.1 - Le taux de réclamation pour 1000 abonnés traduit le niveau d'insatisfaction des clients mesuré par des réclamations écrites parvenues directement à la Communauté Urbaine ou à son exploitant (*régie ou délégataire*).

11, boulevard Saint-Assisclé - BP 20641 - 66006 PERPIGNAN Cedex
Tél. 04 68 08 60 00 - Fax 04 68 08 60 01 - accueil@perpignan-mediterranee.org



BAHO • BAIXAS • BOMPAS • CABESTANY • CALCE • CANET-EN-ROUSSILLON • CANOHES • CASES-DE-PENE • CASSAGNES • ESPIRA-DE-L'AGLY • ESTAGEL
LE BARCARES • LE SOLER • LLUPIA • MONTNER • OPOUL-PERILLOS • PERPIGNAN • PEYRESTORTES • PEZILLA-LA-RIVIERE • POLLESTRES • PONTEILLA-NYLS
RIVESALTES • SAINTE-MARIE-LA-MER • SAINT-ESTEVE • SAINT-FELIU-D'AVALL • SAINT-HIPPOLYTE • SAINT-LAURENT-DE-LA-SALANQUE • SAINT-NAZAIRE
SALEILLES • TAUTAVEL • TORREILLES • TOULOUGES • VILLELONGUE-DE-LA-SALANQUE • VILLENEUVE-DE-LA-RAHO • VILLENEUVE-LA-RIVIERE • VINGRAU



Réglementation

Définition des indicateurs de performance du service d'assainissement collectif

P 202.2 - L'indice de connaissance et de gestion patrimoniale des réseaux d'eaux usées permet d'évaluer le niveau de connaissance des réseaux (*informations topographiques sur le réseau, descriptions détaillées de chaque tronçon, localisation des interventions, existence d'un plan de renouvellement,....*). Lors du passage d'un stagiaire à la régie des eaux de Toulouges, ce dernier a mis à jour les plans des réseaux d'eau potable et d'assainissement de plusieurs communes, révélant un écart, parfois important, entre certaines collectivités.

P 203.3 & P 204.3 – sont des indicateurs de conformités de la collecte et des équipements d'épuration. Conformément à la réglementation européenne, c'est la police de l'eau qui est chargée d'effectuer ces contrôles et d'émettre un avis.

P 206.3 - Taux de boues issues des ouvrages d'épuration évacuées selon des filières conformes à la réglementation. Cet indicateur, exprimé en pourcentage, représente la proportion entre le nombre de tonnes de matières sèches admises sur filière conforme et celui des boues évacuées. Cette opération est propre à chaque station d'épuration.

P 207.0 - Montant des abandons de créances ou des versements à un fonds de solidarité. Cet indicateur a été mis en place en 2011 dans les DSP. Il s'agit du montant des abandons de créances à caractère social réalisé par l'exploitant. Il s'agit d'un fonds créé en application au code de l'action sociale et des familles).

P 251.1 - Taux de débordement des effluents dans les locaux des usagers : cet indicateur est le reflet de « l'efficacité environnementale ». Par son impact direct chez l'utilisateur, en mesurant le nombre de débordements exprimé pour 1 000 habitants, il quantifie les dysfonctionnements du service dont les habitants ne sont pas responsables à titre individuel.

P 252.2 - Nombre de points du réseau de collecte nécessitant des interventions fréquentes de curage par 100 km de réseau : cet indice permet de mesurer la performance des réseaux d'eaux usées à travers le nombre de points sensibles nécessitant des interventions de curage fréquentes. Ce taux quantifie la qualité de réalisation des réseaux d'eaux usées et leur entretien.

P 253.2 - Taux moyen de renouvellement des réseaux de collecte des eaux usées. Cet indice, exprimé en pourcentage, permet de suivre la qualité de la gestion patrimoniale des réseaux de collecte d'eaux usées.

P 254.3 - Conformité des performances des équipements d'épuration au regard des prescriptions de l'acte individuel pris en application de la police de l'eau. Ce taux assure l'efficacité du traitement des eaux usées.

P 255.3 - Indice de connaissance des rejets dans le milieu naturel par les réseaux de collecte des eaux usées. Cet indice, établi entre 0 et 120, permet d'évaluer la qualité des milieux récepteurs par temps sec et par temps de pluie (hors épisodes exceptionnels).

P 258.1 - Le taux de réclamation pour 1000 abonnés traduit le niveau d'insatisfaction des clients mesuré par des réclamations écrites parvenues directement à la Communauté Urbaine ou à son exploitant (*régie ou délégataire*).

11, boulevard Saint-Assisclé - BP 20641 - 66006 PERPIGNAN Cedex
Tél. 04 68 08 60 00 - Fax 04 68 08 60 01 - accueil@perpignan-mediterranee.org



BAHO • BAIXAS • BOMPAS • CABESTANY • CALCE • CANET-EN-ROUSSILLON • CANOHES • CASES-DE-PENE • CASSAGNES • ESPIRA-DE-L'AGLY • ESTAGEL
LE BARCARES • LE SOLER • LLUPIA • MONTNER • OPOUL-PERILLOS • PERPIGNAN • PEYRESTORTES • PEZILLA-LA-RIVIERE • POLLESTRES • PONTEILLA-NYLS
RIVESALTES • SAINTE-MARIE-LA-MER • SAINT-ESTÈVE • SAINT-FELIU-D'AVALL • SAINT-HIPPOLYTE • SAINT-LAURENT-DE-LA-SALANQUE • SAINT-NAZAIRE
SALEILLES • TAUTAVEL • TORREILLES • TOULOUGES • VILLELONGUE-DE-LA-SALANQUE • VILLENEUVE-DE-LA-RAHO • VILLENEUVE-LA-RIVIERE • VINGRAU

L'agence de l'eau Rhône Méditerranée Corse vous rend compte de la fiscalité de l'eau



SAUVONS ! L'EAU !

LA FISCALITÉ SUR L'EAU A PERMIS UNE NETTE AMÉLIORATION DE LA QUALITÉ DE NOS RIVIÈRES

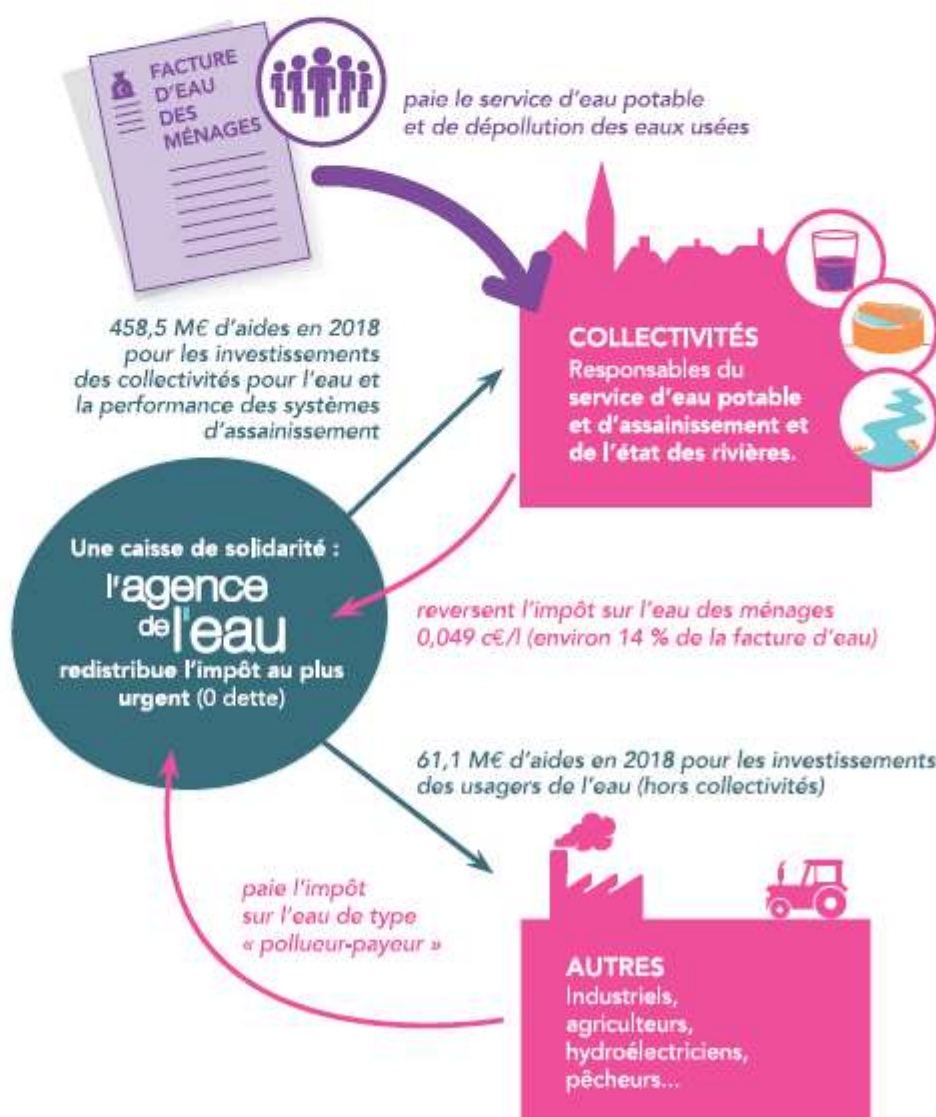
Grâce à cette fiscalité sur l'eau, le parc français des stations d'épuration est désormais globalement performant : la pollution organique dans les rivières a été divisée par 10 en 20 ans.

Le prix moyen de l'eau dans les bassins Rhône-Méditerranée et de Corse est de 3,70 € TTC/m³ et de 4,06 € TTC/m³ en France*. Environ 14 % de la facture d'eau sont constitués de redevances payées à l'agence de l'eau.

Cet impôt est réinvesti par l'agence pour moderniser et améliorer les stations d'épuration et les réseaux d'assainissement, renouveler les réseaux d'eau potable, économiser l'eau, protéger les captages d'eau potable des pollutions par les pesticides et les nitrates, restaurer le fonctionnement naturel des rivières.

L'agence de l'eau Rhône Méditerranée Corse est un établissement public de l'État sous tutelle du Ministère de la transition écologique et solidaire, consacré à la protection de l'eau et garant de l'intérêt général.

*Source : estimation de l'agence de l'eau à partir des données Sispea 2017.



ACTIONS AIDÉES PAR L'AGENCE DE L'EAU

DANS LES BASSINS RHÔNE-MÉDITERRANÉE ET CORSE EN 2017

> Pour économiser l'eau sur les territoires en déficit en eau (55,2 millions €)

385 opérations (réduction des fuites dans les réseaux d'eau potable, modernisation des techniques d'irrigation...) ont permis d'économiser 30,1 millions m³ en 2017 soit la consommation d'une ville de 752500 habitants.

> Pour dépolluer les eaux (174,5 millions € pour les stations d'épuration et les réseaux d'assainissement)

40 stations d'épuration aidées en 2017. L'objectif de mise en conformité des stations d'épuration des grandes villes est atteint. L'agence continue maintenant avec les villes de plus petite taille et les communes rurales.

> Pour réduire les pollutions par les pesticides et les toxiques (62,4 millions €)

52 territoires engagés dans des démarches collectives de réduction des rejets de substances dangereuses concernant des activités industrielles et commerciales. 11 opérations majeures de lutte contre les substances dangereuses lancées sur de grands sites industriels.

> Pour protéger les captages d'eau potable des pesticides et des nitrates (12,3 millions €)

10 nouveaux captages prioritaires du SDAGE ont un programme d'actions qui prévoit des changements de pratiques agricoles pour réduire l'utilisation des pesticides et des nitrates. Eviter la pollution des captages par les pesticides permet d'économiser les surcoûts pour rendre potable une eau polluée. Chaque année ces traitements coûtent entre 400 et 700 millions € aux consommateurs d'eau.

> Pour redonner aux rivières un fonctionnement naturel, restaurer les zones humides et préserver la biodiversité (85 millions €)

108 km de rivières restaurées et 223 seuils et barrages rendus franchissables par les poissons. Les aménagements artificiels des rivières (rectification des cours d'eau, bétonnage des berges...) empêchent les cours d'eau de bien fonctionner, les barrages ne permettent plus aux poissons de circuler et aux sédiments de s'écouler. Ils peuvent même aggraver les crues. L'objectif est de redonner aux rivières un fonctionnement plus naturel.

3163 ha de zones humides ont fait l'objet d'une aide, dont 1558 ha de surfaces acquises. L'objectif de l'agence est de restaurer 10000 ha de zones humides. Telle une éponge, les zones humides participent à la régulation des eaux en absorbant l'eau en excès et en la relargant quand il fait sec.

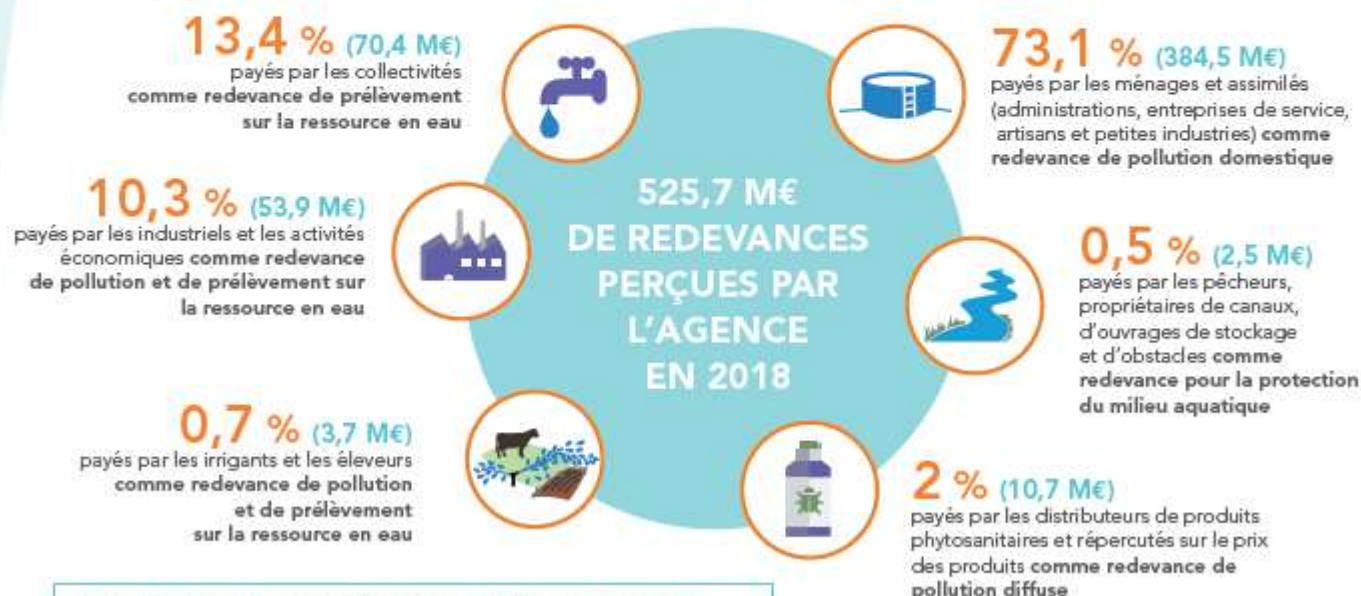
> Pour la solidarité internationale (5,1 millions €)

83 opérations engagées pour donner accès à l'eau ou à l'assainissement à des populations démunies dans les pays en voie de développement.

L'AGENCE DE L'EAU VOUS REND COMPTE DE LA FISCALITÉ DE L'EAU

2018

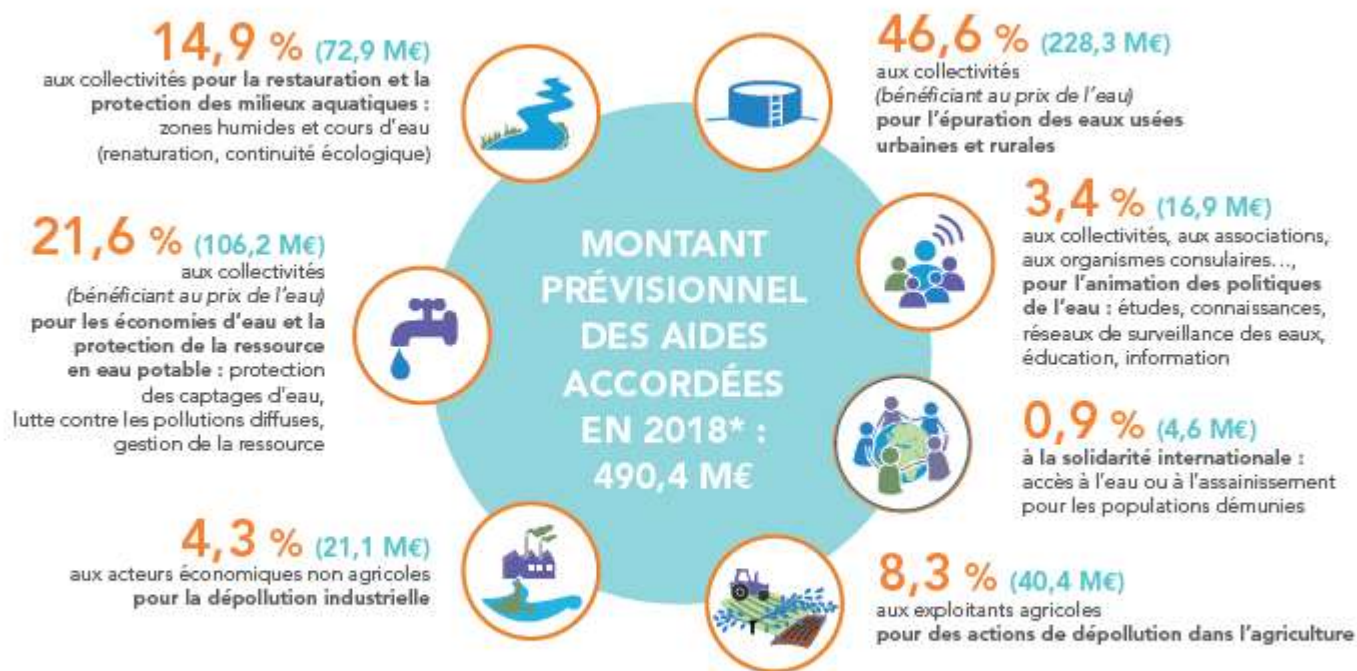
Pour les ménages, les redevances représentent environ 14 % de la facture d'eau. Un ménage de 3-4 personnes, consommant 120 m³/an, dépense en moyenne 36 € par mois pour son alimentation en eau potable, dont 4,90 € pour les redevances.



Pour toutes les redevances, les taux sont fixés par le conseil d'administration de l'agence de l'eau où sont représentés tous les usagers de l'eau, y compris les ménages.

UNE REDISTRIBUTION SOUS FORME D'AIDES

Cette redistribution bénéficie pour plus de 80 % aux collectivités. Elle organise une solidarité entre les bassins Rhône-Méditerranée et Corse ainsi qu'entre les communes urbaines et rurales.

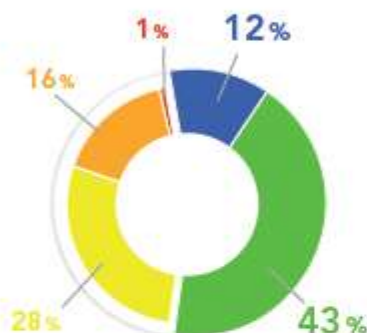


Aides aux communes rurales : l'agence de l'eau soutient spécifiquement les actions des communes rurales pour rénover et entretenir leurs infrastructures d'eau et d'assainissement (100 millions €/an).

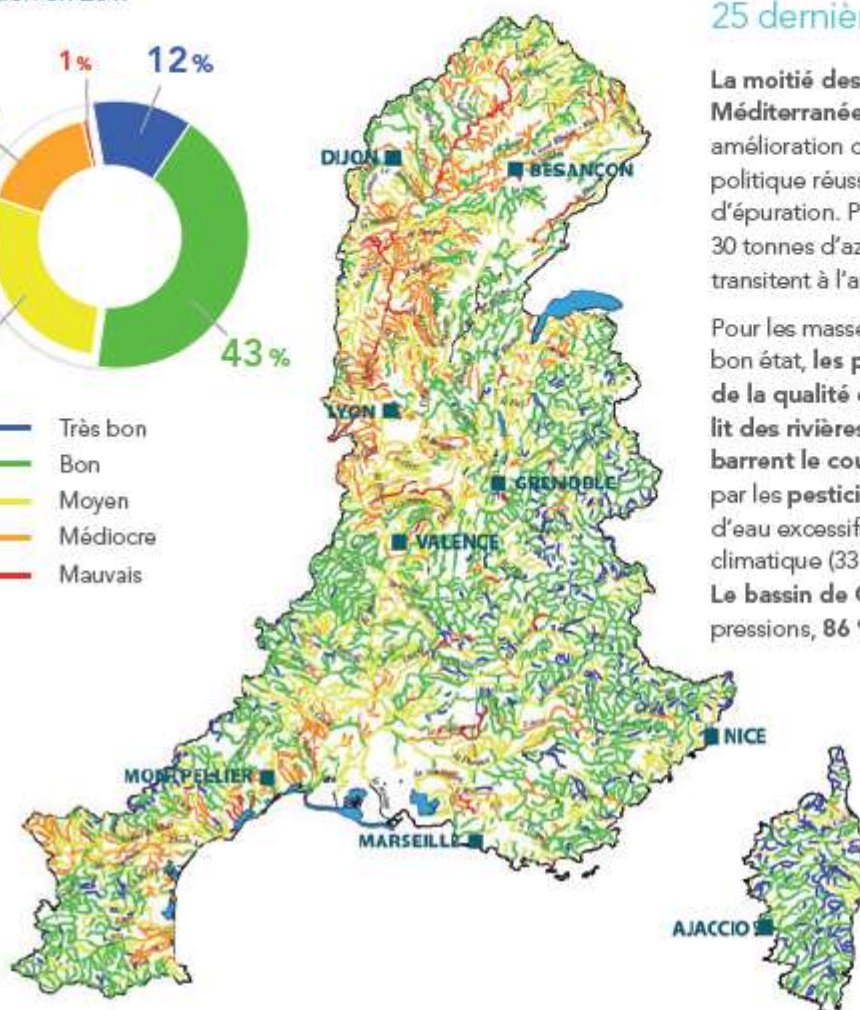
*Il ne s'agit pas des aides versées, les opérations subventionnées pouvant s'étaler sur plusieurs années. S'y ajoutent le prélèvement opéré par l'Etat (47 M€) et le financement des opérateurs de la biodiversité : AFB, parcs nationaux et ONCFS (66 M€)

QUALITÉ DES EAUX

Etat écologique des cours d'eau
Situation en 2017



— Très bon
— Bon
— Moyen
— Médiocre
— Mauvais



Le nombre de cours d'eau en bon état a plus que doublé au cours des 25 dernières années.

La moitié des cours d'eau du bassin Rhône-Méditerranée sont en bon état. Cette nette amélioration depuis 25 ans est le résultat d'une politique réussie de mise aux normes des stations d'épuration. Par rapport à 1990, ce sont ainsi 30 tonnes d'azote ammoniacal par jour en moins qui transitent à l'aval de Lyon.

Pour les masses d'eau n'ayant pas encore atteint le bon état, les principales causes de dégradation de la qualité de l'eau sont l'artificialisation du lit des rivières et les barrages et les seuils qui barrent le cours de l'eau (75 % des cas), la pollution par les pesticides (49 %) ou des prélèvements d'eau excessifs dans un contexte de changement climatique (33 %).

Le bassin de Corse est relativement épargné par ces pressions, 86 % de ses rivières sont en bon état.

La qualité des rivières et de la Méditerranée sur smartphone et tablette



Appli qualité rivière



Appli qualité Méditerranée



Découvrez l'état de santé des rivières en France et de la Méditerranée avec les deux applications mobiles de l'agence de l'eau.

Bassin Rhône-Méditerranée

- > 15 millions d'habitants
- > 25 % du territoire français
- > 20 % de l'activité agricole et industrielle
- > 50 % de l'activité touristique
- > 11 000 cours d'eau de plus de 2 km

Bassin de Corse

- > 320 000 habitants permanents
- > 2,7 millions de touristes chaque année
- > 3 000 km de cours d'eau
- > 1 000 km de côtes



Merci de votre attention

Le rapport est consultable sur le site de Perpignan Méditerranée Métropole au lien suivant :

<https://www.perpignanmediterraneemetropole.fr/>

à la rubrique rapport annuel de l'eau.

Les données communales sont accessibles via le site d'eau France au lien suivant <http://www.services.eaufrance.fr/>.

11, boulevard Saint-Assiscle - BP 20641 - 66006 PERPIGNAN Cedex
Tél. 04 68 08 60 00 - Fax 04 68 08 60 01 - accueil@perpignan-mediterranee.org



BAHO • BAIXAS • BOMPAS • CABESTANY • CALCE • CANET-EN-ROUSSILLON • CANOHES • CASES-DE-PENE • CASSAGNES • ESPIRA-DE-L'AGLY • ESTAGEL
LE BARCARES • LE SOLER • LLUPIA • MONTNER • OPOUL-PERILLOS • PERPIGNAN • PEYRESTORTES • PEZILLA-LA-RIVIERE • POLLESTRES • PONTEILLA-NYLS
RIVESALTES • SAINTE-MARIE-LA-MER • SAINT-ESTEVE • SAINT-FELIU-D'AVALL • SAINT-HIPPOLYTE • SAINT-LAURENT-DE-LA-SALANQUE • SAINT-NAZAIRE
SALEILLES • TAUTAVEL • TORREILLES • TOULOUGES • VILLELONGUE-DE-LA-SALANQUE • VILLENEUVE-DE-LA-RAHO • VILLENEUVE-LA-RIVIERE • VINGRAU